

1/189

UCHWAŁA NR XXVIII/187/05
RADY GMINY KROŚNICE
z dnia 06 lipca 2005r.

w sprawie zatwierdzenia Planu Rozwoju Miejscowości Bukowice

Na podstawie art. 18 ust. 2 pkt. 15 ustawy z dnia 8 marca 1990 r. o samorządzie gminnym (jednolity tekst Dz. U. z 2001 r. Nr 142, poz. 1591, z późn. zm.) w związku z § 2 pkt. 2 Rozporządzenia Ministra Rolnictwa i Rozwoju Wsi z dnia 17 grudnia 2004 r. w sprawie trybu składania i wzoru wniosku o dofinansowanie realizacji projektu w ramach Sektorowego Programu Operacyjnego „Restrukturyzacja i modernizacja sektora żywnościowego oraz rozwój obszarów wiejskich 2004 – 2006” w zakresie działania „Odnowa wsi oraz zachowanie i ochrona dziedzictwa kulturowego” (Dz. U. Nr 284, poz. 2846) Rada Gminy Krośnice uchwala, co następuje:

§ 1.

Zatwierdza się **Plan Rozwoju Miejscowości Bukowice** przyjęty uchwałą Nr 1/2005 zebrania wiejskiego w miejscowości Bukowice w dniu 28.06.2005r. , stanowiący załącznik Nr 1 do uchwały zebrania wiejskiego.

§ 2.

Wykonanie uchwały powierza się Wójtowi Gminy Krośnice

§ 3.

Uchwała wchodzi w życie z dniem podjęcia.

PRZEWODNICZĄCY
RADY GMINY
Stanisław Bien
Stanisław Bien

182

UCHWAŁA NR 1/2005
zebrania wiejskiego w miejscowości Bukowice
z dnia 28.06.2005r.

w sprawie przyjęcia Planu Rozwoju Miejscowości Bukowice

Na podstawie § 7 statutu Sołectwa Bukowice I i § 7 statutu Sołectwa Bukowice II (uchwała Nr XX/118/04 Rady Gminy Krośnice z dnia 27 października 2004r. w sprawie uchwalenia statutu sołectwa Bukowice I i uchwała Nr XX/119/04 Rady Gminy Krośnice z dnia 27 października 2004r. w sprawie uchwalenia statutu sołectwa Bukowice II- Dz. Urz. Woj. Doln. z 2005r. Nr 11, poz. 291 i 292) uchwała się , co następuje:

§ 1

Przyjmuje się Plan Rozwoju Miejscowości Bukowice, stanowiący załącznik Nr 1 do niniejszej uchwały.

§ 2

Wykonanie uchwały powierza się sołtysom Sołectwa Bukowice I i Bukowice II

§ 3

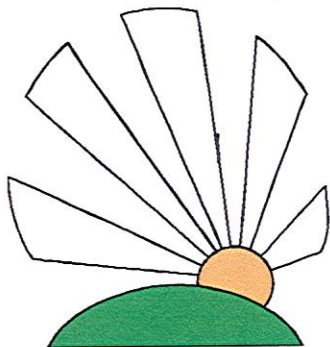
Uchwała podlega zatwierdzeniu przez Radę Gminy Krośnice.

§ 4

Uchwała wchodzi w życie z dniem podjęcia.

SOŁECTWO
BUKOWICE I
SOŁTYS
gmina Krośnice

SOŁECTWO
BUKOWICE II
SOŁTYS
gmina Krośnice



Załącznik Nr 1
do uchwały nr1/2005
zebrania wiejskiego w miejscowości Bukowice
z dnia 28 czerwca 2005r.

103

PLAN ROZWOJU MIEJSCOWOŚCI BUKOWICE

Opracowany przez:

- Mieszkańców wsi Bukowice
- Nauczycieli Zespołu Szkół Szkoła Podstawowa i Gimnazjum w Bukowicach

Bukowice 2005r.

SOŁECTWO
BUKOWICE I
SOŁTYS
gmina Krośnice

SOŁECTWO
BUKOWICE II
SOŁTYS
gmina Krośnice

SPIS TREŚCI

184

WSTĘP.....	3
USTALENIA NADRZĘDNE W STOSUNKU DO NINIEJSZEJ STRATEGII.....	4
DIAGNOZA AKTUALNEJ SYTUACJI WSI	5
INWENTARYACJA ZASOBÓW WSI BUKOWICE.....	11
ANALIZA POTENCJAŁU ROZWOJOWEGO WSI (mocne i słabe strony).....	16
WIZJA ROZWOJU WSI.....	18
ARKUSZ PLANOWANIA ZADAŃ.....	19
OPIS PLANOWANEGO PRZEDSIĘWZIĘCIA.....	21
HARMONOGRAM RZECZOWO-FINANSOWY, WRAZ Z KOSZTORYSEM.....	32
MAPY.....	33

WSTĘP

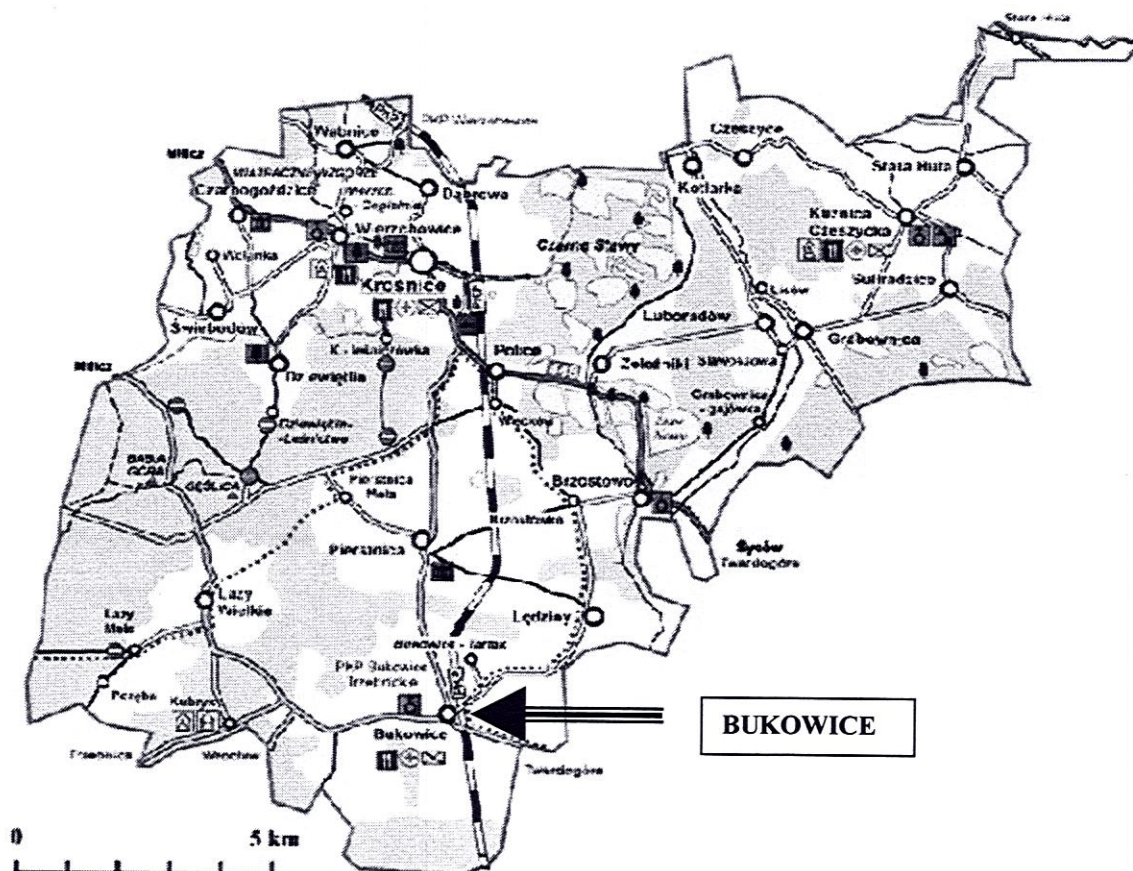
Bukowice (51° 25' N, 17° 20' E) to duża wieś leżąca w północnej części województwa dolnośląskiego, na terenie powiatu milickiego, w południowej części gminy Krośnice.

Od południowego-wschodu graniczą z powiatem oleśnickim, a od południowego-zachodu z powiatem trzebnickim. Wieś geograficznie położona jest na granicy Wzgórz Krośnickich i Wzgórz Twardogórskich (leżących w obrębie Wzgórz Trzebnickich) oraz Kotliny Milickiej wchodzącej w skład Doliny Baryczy. Bukowice leżą na 141-175 m n.p.m. i rozciągają się na przestrzeni 7 kilometrów w kierunku E-W. Jest to typowa wieś leśno – łanowa tzw. łańcuchówka. Wzmiankowana w 1340 roku, do 1810 roku należała do dóbr klasztoru cysterek w Trzebnicy. Do 1945 roku zamieszkała przez ludność niemiecką (w języku niemieckim nazwa wsi brzmiała „Frauenwaldau”), po wojnie przesiedlono tu ludność z Kresów Wschodnich (z okolic Lwowa, Łucka, Rumna i Wołynia), południowo-wschodniej Polski (z okolic Tarnowa, Przemysła i Rzeszowa) oraz Polski centralnej (okolice Wielunia, Częstochowy i Łodzi). Obecnie liczy sobie ok. 1600 mieszkańców. Do swojej dyspozycji i zaspokojenia potrzeb mieszkańcy Bukowic mają: kościół parafialny p.w. Wniebowzięcia N.M.P., Zespół Szkół (Szkolę Podstawową i Gimnazjum), Gminny Ośrodek Kultury, ośrodek zdrowia, aptekę, pocztę, lecznicę dla zwierząt, punkt kasowy Banku Spółdzielczego, bar, kawiarnię, 2 zakłady fryzjerskie, 2 zakłady pogrzebowe, kwaciarnię i 7 sklepów wielobranżowych. Wieś leży w dogodnym położeniu komunikacyjnym. Przebiega tu linia kolejowa Oleśnica – Krotoszyn, stąd można dojechać pociągiem do Milicza, Oleśnicy, Krotoszyna, Ostrowa Wielkopolskiego, Łodzi i Wrocławia. Ponadto posiada połączenia autobusowe z Miliczem, Wrocławiem, Trzebnicą i Twardogórą.

Wschodnia część wsi (od linii kolejowej Oleśnica-Krotoszyn) leży w obrębie Parku Krajobrazowego „ Doliny Baryczy” utworzonego w 1996 roku w celu zachowania wartości krajobrazowych (wielkie kompleksy leśne i stawowe), przyrodniczych (ostoja zwierzyny leśnej i ptactwa wodnego, którego stwierdzono tu ponad 270 gatunków w tym 166 lęgowych. Do najcenniejszych gatunków należą: czapla purpurowa, bocian czarny, perkoz rdzawoszyi, żuraw i drapieżny orzeł bielik)i historyczno-kulturowych. Ponadto wieś otoczona jest kompleksami leśnymi (buczynami i lasami sosnowo-świerkowymi). W pobliżu nie zlokalizowano uciążliwego przemysłu, czego efektem jest bardzo czyste powietrze i specyficzny mikroklimat. W związku z powyższymi faktami jedyną szansą rozwoju wsi jest agroturystyka, rozwój rolnictwa ekologicznego (na ugorach pozostałych po zlikwidowanym PGR-ze), rozwój usług i infrastruktury na potrzeby turystów oraz istniejących zakładów przemysłu drzewnego.

186

MAPA GMINY KROŚNICE



USTALENIA NADRZĘDNE W STOSUNKU DO NINIEJSZEGO PROGRAMU

Biorąc pod uwagę strategię rozwoju i plan zagospodarowania województwa dolnośląskiego w miejscowości Bukowice, nie przewiduje się realizacji inwestycji na szczeblu wojewódzkim i krajowym. Podczas opracowania planów zagospodarowania przestrzennego na części obrębu Bukowice, szczególną uwagę zwraca się na utworzony Park Krajobrazowy „Doliny Baryczy”, powołany rozporządzeniem wojewody Wrocławskiego i Kaliskiego uwarunkowania Ochrony Zabytków.

DIAGNOZA AKTUALNEJ SYTUACJI WSI BUKOWICE

Co ją wyróżnia ?

- dogodne położenie komunikacyjne – wieś położona na linii kolejowej Oleśnica – Krotoszyn (stąd można bezpośrednio dojechać pociągiem do Milicza, Krotoszyna, Oleśnicy i Wrocławia), jest miejscem przecinania się powiatowych szlaków komunikacyjnych oraz dróg łączących gminę Krośnice z sąsiednimi powiatami Oleśnica i Trzebnica.
- jest drugą co do wielkości wsią w gminie liczącą ponad 1600 mieszkańców, w okresie letnim wypoczywa tu dodatkowo około 150 osób,
- siedziba Zespołu Szkół (Szkoły Podstawowej i Gimnazjum), do którego uczęszcza 440 uczniów.
- Gminny Zespół Kultury i Bibliotek – Dom Kultury w Bukowicach, przy którym funkcjonuje biblioteka publiczna, chór „Ballada” oraz kółko teatralne dla dzieci. Organizowane są tu również imprezy okolicznościowe (ośrodek posiada zaplecze kuchenne), spotkania mieszkańców Bukowic, występy artystyczne dla dzieci i młodzieży itp.
- kościół parafialny pod wezwaniem Wniebowzięcia N.M.P., w którym posługę duszpasterską sprawują księża salezjanie,
- położenie w granicach Parku Krajobrazowego Dolina Baryczy, w sąsiedztwie kompleksów leśnych Nadleśnictwa Milicz
- na terenie wsi znajdują się zabytkowe obiekty architektoniczne takie jak:
 - kościół parafialny pod wezwaniem Wniebowzięcia Najświętszej Maryi Panny zbudowany w latach 1803-1806
 - budynek starej plebani datowany na 1810 r.
 - murowana stodoła przy plebani z 1810 r.
 - budynek dworca PKP z 1880 r.
 - ok. 16 budynków mieszkalnych z lat 1890-1915
- występuje starodrzew m.in. w formie wiązów, dębów i lip,
- na terenie wsi znajduje się kilkanaście działek rekreacyjnych, rozwija się budowa domków letniskowych i jednorodzinnych, wieś Bukowice staje się znaną i lubianą miejscowością wypoczynkową dla mieszkańców Wrocławia, którzy chętnie przebywają tu w okresie letnim i podczas weekendów (m.in. dyrektor wrocławskiego ZOO, właściciel BAR-u znanego z programu w Telewizji POLSAT oraz wielu wrocławskich lekarzy i biznesmenów)
- ponadto na terenie wsi znajduje się:
 - stacja PKP
 - przystanek autobusowy

PLAN ROZWOJU MIEJSCOWOŚCI BUKOWICE

- cmentarz parafialny
- ośrodek zdrowia
- lecznica dla zwierząt
- apteka
- poczta
- punkt kasowy Banku Spółdzielczego
- remiza strażacka z jednostką OSP
- 2 zakłady przemysłu drzewnego
- kawiarnia
- bar
- ubojnia zwierząt rzeźnych
- 2 zakłady fryzjerskie
- 2 zakłady pogrzebowe
- 7 sklepów wielobranżowych
- kwiaciarnia
- kilka prywatnych zakładów produkcyjno- handlowych

Jakie pełni funkcje?

- wieś Bukowice jest miejscem zamieszkania około 20% ogółu mieszkańców gminy Krośnice,
- dzięki lokalizacji Zespołu Szkół pełni funkcję oświatową, jest miejscem zamieszkania rodzin nauczycielskich,
- dzięki istnieniu Gminnego Zespołu Kultury i Bibliotek pełni funkcję kulturalno-oświatową
- wieś Bukowice systematycznie staje się wsią rekreacyjno – wypoczynkową (w czasie weekendów i wakacji przebywa tu coraz więcej ludności z Wrocławia)
- część wsi stanowi osiedle po byłym PGR-ze,
- w niewielkim stopniu pełni funkcje usługowo – handlowe i przemysłowe

Kim są mieszkańcy?

- najstarsi mieszkańcy Bukowic to ludność napływowa po roku 1945, większość z nich to repatrianci z obszaru dzisiejszej Ukrainy (z okolic Lwowa, Łucka, Rumna i Wołynia), przesiedleńcy z południowo-wschodnich krańców Polski (okolice Tarnowa, Rzeszowa i Przemyśla) oraz z Polski centralnej (z okolic Częstochowy, Wielunia i Łodzi).
- pracownicy zakładów przemysłu drzewnego oraz ich rodziny
 - B & D Sp. z o.o. - 45 osób
 - Przedsiębiorstwa Wielobranżowego „ GREEN WOOD” Sp. z o.o. – 14 osób
- nauczyciele i rodziny nauczycielskie miejscowego Zespołu Szkół (Szkoła Podstawowa i Gimnazjum)
- pracownicy Gminnego Zespołu Kultury i Bibliotek

- pracownicy zakładów przemysłowych znajdujących się w Miliczu, Twardogórze (zakłady tapicerskie i stolarskie), Oleśnicy (Zakłady Naprawcze Taboru Kolejowego) i Wrocławiu (Bosch, Whirpool – Polar, Stolbud)
- pielęgniarki pracujące w Szpitalu Powiatowym w Miliczu oraz w NZOZ „KOMP-MED.” w Bukowicach
- emeryci, renciści i bezrobotni
- 10 osób prowadzi indywidualne gospodarstwa rolne o powierzchni 15 – 30 ha
- kilkanaście osób zajmuje się usługami i handlem pracując na własny rachunek (sklepy spożywcze i ogólnoprzemysłowe, kawiarnia, bar, apteka, lecznica dla zwierząt, ubojnia zwierząt rzeźnych, 2 zakłady fryzjerskie, 2 zakłady usług pogrzebowych, 2 zakłady stolarskie, zakład lakiernictwa samochodowego i zakłady usług transportowych w tym jeden o zasięgu międzynarodowym - „TRANSMAS”)

Co daje utrzymanie?

- praca zarobkowa w zakładach na terenie miejscowości, na terenie gminy i poza terenem gminy,
- praca zarobkowa nauczycieli i pracowników oświaty,
- świadczenia socjalne typu: renty, emerytury, zasiłki dla bezrobotnych,
- praca we własnym indywidualnym gospodarstwie rolnym,
- praca na własny rachunek w usługach lub handlu.

Jak zorganizowani są mieszkańcy?

- brak typowych organizacji i stowarzyszeń wiejskich, jednak bardzo dużą rolę w organizowaniu się mieszkańców Bukowic pełnią kolejni proboszczowie tutejszej parafii rzymskokatolickiej. Dzięki ich inicjatywie i dobrej woli mieszkańców, udało się odrestaurować wystrój wewnętrzny i elewację zewnętrzną kościoła parafialnego, wybudować kaplicę pogrzebową przy kościele (mieszkańcy sami zebrali pieniądze na zakup materiałów oraz wykonali prace murarskie i dekarские) i wyposażyc ją w chłodnię. Pieniądze na ten cel pochodziły z dobrowolnych datków ofiarowanych przez parafian. Ponadto został odnowiony cmentarz poewangelicki z 2 połowy XIXw. położony w zachodniej części wsi przy ulicy Wrocławskiej.
- dzięki inicjatywie bukowickich radnych i bezinteresownej pomocy wielu mieszkańców, odwodniono i utwardzono teren parkingu zlokalizowanego naprzeciw budynku Zespołu Szkół – korzystają z niego pracownicy szkoły oraz pacjenci pobliskiego ośrodka zdrowia
- zagospodarowano również teren na boisko szkolne
- w Zespole Szkół funkcjonują organizacje zrzeszające dzieci i młodzież m.in. ZHP(drużyna zuchowa), SKS, PCK, klub tenisa stołowego „Orion”, klub sportowy „Polar”(piłka nożna) oraz różne kółka zainteresowań.
- Rady Sołeckie Bukowice I i Bukowice II często zwołują zebrania wiejskie na których poruszane są ważne problemy dotyczące mieszkańców wsi (np. telefonizacji, gazyfikacji czy skanalizowania wsi oraz powołania do istnienia Spółek Wodnych)

W jaki sposób rozwiązują problemy?

- występuje średnie zainteresowanie rozwiązywaniem problemów we własnym zakresie
- radni i Rady Sołeckie organizują zebrania wiejskie w miarę potrzeb i na wniosek mieszkańców wsi

Jak wygląda nasza wieś?

- Bukowice to typowa łańcuchówka ciągnąca się po obydwu stronach ulic Wrocławskiej i Jesionowej na długości 7 kilometrów
- można zauważyć fatalny stan drogi powiatowej (ul. Wrocławska i Milicka od kościoła w kierunku Wrocławia)
- brak chodnika przy ulicy Wrocławskiej (od kościoła do ul. Milickiej)
- większość dróg gminnych jest nieutwardzona (ulice: Jabłoniowa, Wesoła, Topolowa, Pszczela, Akacyjowa, Polna, Sosnowa i Piaskowa)
- brak chodnika przy drogach gminnych utwardzonych (ulice: Sportowa, Leśna, Słoneczna)
- wieś charakteryzuje duże zadrzewienie jesionami, akacjami i topolami (stąd wzięły się nazwy ulic) , występuje również starodrzew w postaci pojedynczych dębów, lip i jesionów
- brak zabezpieczenia (ogrodzenia) odnowionego cmentarza poewangelickiego przy ul. Wrocławskiej
- brak ogrodzenia wokół boiska gminnego, zniszczone ławki i bramki
- brak zagospodarowania 2 placów gminnych zlokalizowanych przy ul. Wrocławskiej (jeden znajduje się naprzeciwko ośrodka zdrowia a drugi naprzeciwko cmentarza poewangelickiego)
- nie skończono utwardzania placu przeznaczonego pod parking przy Zespole Szkół

Jakie obyczaje i tradycje są przez nas pielęgnowane?

- kultywowanie tradycji religijnych
 - coroczna procesja Bożego Ciała idąca do 4 ołtarzy przez całą wieś
 - procesja wielkanocna wokół kościoła parafialnego
 - uroczyste ceremonie Wielkiego Tygodnia (np. Droga Krzyżowa z udziałem wiernych na placu przykościelnym w Wielki Piątek, a w Wielką Sobotę święcenie pokarmów i adoracja Grobu Jezusa ,przy którym straż pełnią strażacy OSP)
 - uroczysta msza św. na cmentarzu parafialnym odprowadzana w Dzień Wszystkich Świętych 1 Listopada
 - uroczystości odpustowe w dniu 15 sierpnia (uroczysta procesja z wieńcami dożynkowymi i msza odpustowa)
 - w miesiącu maju pod udekorowanymi krzyżami ustawionymi przy skrzyżowaniach śpiewane są tzw. majówki czyli litanie Loretańskie
 - Roraty w czasie Adwentu (dzieci chodzą na nie z lampionami)
 - nabożeństwa różańcowe w październiku
- ponadto kultywowane są różnorodne tradycje świeckie
 - dożynki wiejskie organizowane w sierpniu

- festyny rodzinne organizowane z okazji Święta Pracy 1-go Maja i Dnia Dziecka czerwca
- zabawy taneczne: Sylwestrowa i Andrzejkowa
- powitanie wiosny przez dzieci i młodzież Zespołu Szkół
- coroczna akcja „Sprzątanie świata”, podczas której dzieci i młodzież sprzątają cały teren wsi ze szczególnym zwróceniem uwagi na dzikie wysypiska śmieci

Jak wyglądają mieszkania i obejścia?

- występuje zróżnicowanie starej i nowej zabudowy
- w zabudowie przeważają budynki jednorodzinne, jednopiętrowe lub parterowe
- jest kilka budynków mieszkalnych wielorodzinnych (osiedle po byłym PGR, budynek byłej GS)
- wszystkie budynki mieszkalne są murowane
- obserwuje się stały wzrost liczby nowych domów jednorodzinnych budowanych przez zamożniejszych mieszkańców Bukowic lub mieszkańców Wrocławia
- stale poprawia się dbałość o estetykę oraz ład i porządek na posesjach
 - prawie wszystkie posesje są ogrodzone
 - widoczne obszary posesji obsadzone są drzewami i krzewami ozdobnymi oraz licznymi kwiatami
 - w wielu domach ukwiecane są również okna
 - w okresie świąt Bożego Narodzenia większość posesji dekorowana jest kolorowymi światełkami zapalonymi o zmroku

Jaki jest stan otoczenia i środowiska?

- wieś posiada wodociąg, oraz opracowany projekt kanalizacji ściekowej i oczyszczalni ścieków, prowadzona jest zbiórka odpadów, które wywożone są na zorganizowane komunalne składowisko odpadów w Wierzchowicach.
- z uwagi na wysokie walory przyrodnicze na części terenu wsi występuje prawna ochrona środowiska, wieś zlokalizowana jest w Parku Krajobrazowym Doliny Baryczy,

Jakie są powiązania komunikacyjne?

- wieś jest usytuowana w południowej części gminy, jest miejscem przecinania się gminnych szlaków komunikacyjnych ,
- przez wieś przebiegają drogi powiatowe oraz sieć kolejowa relacji Olesnica – Krotoszyn,
- wieś posiada sieć telekomunikacyjną,
- słabo rozwinięty kołowy transport publiczny

Co proponujemy dzieciom i młodzieży?

- Bukowice są siedzibą Zespołu Szkół (Szkoły Podstawowej i Gimnazjum), w związku z tym dzieci i młodzież w wieku gimnazjalnym w czasie trwania zajęć lekcyjnych jak i poza nimi posiada możliwości korzystania z zasobów szkoły: sali gimnastycznej, sprzętu sportowego, dwóch pracowni internetowych. Ponadto korzysta z bogatej oferty kółek zainteresowań np. SKS, kółka dziennikarskiego, informatycznego, europejskiego i innych przedmiotowych.
- w szkole odbywają się: treningi piłki nożnej i tenisa stołowego oraz zajęcia sportowe dla młodzieży w ramach działań profilaktycznych Gminnej Komisji do spraw Uzależnień.
- przy Zespole Szkół działa drużyna zuchowa ZHP oraz PCK,
- codziennie otwarta jest biblioteka szkolna, w której można korzystać z księgozbioru oraz z dostępu do Internetu
- w Bibliotece Publicznej działającej w budynku Domu Kultury bardzo często organizowane są zajęcia z książką oraz liczne konkursy czytelnicze i plastyczne
- odbywają się również zajęcia stałe dla dzieci, młodzieży i dorosłych w Domu Kultury:
 - kółko teatralne dla dzieci
 - zajęcia w siłowni dla młodzieży
 - chór „Ballada” dla dorosłych

INWENTARYACJA ZASOBÓW WSI BUKOWICE

ŚRODOWISKO PRZYRODNICZE

Walory krajobrazowe

Wieś Bukowice położona jest w południowej części Parku Krajobrazowego Doliny Baryczy, charakteryzującego się wysokimi walorami krajobrazowymi. Należy do terenów o szczególnych walorach ekologicznych, najcenniejszych przyrodniczo zarówno w skali krajowej jak i międzynarodowej. Podstawy jego funkcjonowania to wielkie kompleksy leśne i stawowe będące naturalną ostoja zwierzyny leśnej i ptactwa wodnego, którego stwierdzono tu ponad 270 gatunków, w tym 166 lęgowych.

Walory przyrodnicze

Są o znaczeniu dużym:

- kompleks leśny położony w granicach Parku Krajobrazowego
- występuje prawna ochrona krajobrazu, roślin i zwierząt
- ukształtowanie terenu i lasy tworzą udokumentowany specyficzny mikroklimat
- pomniki przyrody - na terenie Bukowic ustanowiono dotychczas tylko jeden pomnik przyrody. Jest to jesion o obwodzie pnia wynoszącym 4.5 m i wysokości ok. 30 metrów

Wody powierzchniowe (cieki, rzeki, stawy)

Są o znaczeniu dużym:

- wieś Bukowice leży w zasięgu strefy ochronnej udokumentowanego Głównego Zbiornika Wód Podziemnych - GZWP Nr 303
- ze względu na ukształtowanie terenu występują liczne zastoiska co umożliwia budowanie stawów
- teren Bukowic należy do dorzecza Baryczy. Cieki wodne spływają w kierunku wschodnim i północno-wschodnim by ujść do Prądni, która z kolei uchodzi do Baryczy.

Gleby

Są o znaczeniu średnim:

- gleby bielcowe wytworzone z piasków pochodzenia wodnolodowcowego
- gleby brunatne wytworzone na glinach pochodzenia polodowcowego

Kopaliny

Są znaczeniu małym:

- niewielkie znaczenie gospodarcze mają udokumentowane złoża kruszywa mineralnego piasków i żwirów)

ŚRODOWISKO KULTUROWE

Walory architektury wiejskiej, zabytki i osobliwości kulturowe

- kościół parafialny p.w. Wniebowzięcia N.M.P., murowany, wzniesiony w latach 1803-06
- budynek starej plebani, murowany, wzniesiony w roku 1810
- stara stodoła, murowana, stojąca przy plebani, wybudowana w 1810 roku
- nowa plebania, budynek murowany, wzniesiony w 1915 roku
- budynek dworca PKP, murowany z czerwonej cegły, wzniesiony w 1880 roku
- 16 budynków mieszkalnych murowanych, wzniesionych w latach 1890-1915.
- dawny cmentarz ewangelicki położony pośród zabudowy w zachodniej części wsi przy ul. Wrocławskiej, powierzchnia ok. 0.2 ha, powstały w połowie XIX wieku, zachowało się kilka starych nagrobków z niemieckimi napisami.
- występuje kilka udokumentowanych stanowisk archeologicznych dziś niewidocznych w terenie lecz świadczących o osadnictwie na terenie Bukowic już w III w n.e.
- ślady osady z okresu wpływów rzymskich (III-IV w.n.e.)
- grób szkieletowy z tego samego okresu co osada

Walory zagospodarowania przestrzennego

Są o znaczeniu dużym:

- prawnie uregulowany stan prawny zagospodarowania przestrzennego wsi,
- zachowany średniowieczny układ drożny wsi (wieś leśno-łanowa tzw. łańcuchówka)
- kilkadziesiąt działek rekreacyjnych i już wybudowanych domków letniskowych wraz z infrastrukturą techniczną,
- zróżnicowany krajobraz rolniczy z dużym udziałem roślinności naturalnej, zadrzewień i zabagnień.

Zespoły artystyczne

- chór „Ballada” działający przy Domu Kultury

DZIEDZICTWO RELIGIJNE I HISTORYCZNE

Święta, odpusty, pielgrzymki

- odpust parafialny 15 sierpnia w święto Wniebowzięcia Najświętszej Maryi Panny (Matki Boskiej Zielnej)
- Święto Plonów – dożynki wiejskie

Tradycje, obrzędy gwara

Są o znaczeniu małym:

- najstarsza ludność wsi to przesiedleńcy z terytorium dzisiejszej Ukrainy, południowo-wschodniej i centralnej Polski
- większość mieszkańców to potomkowie tej ludności
- kultywowane są tradycje religijne związane z obchodami świąt kościelnych, w niewielkim stopniu obserwuje się indywidualne formy pielęgnacji różnorodnych tradycji i zwyczajów ludności napływowej

OBIEKTY I TERENY

Bukowice posiadają aktualny Plan Zagospodarowania Przestrzennego.

Na obszarze wsi Bukowice znajdują się tereny o różnym przeznaczeniu, oznaczone na rysunku planu odpowiednimi symbolami:

MN- tereny zabudowy mieszkaniowej jednorodzinnej

MP- tereny zabudowy pensjonatowej

MU- tereny zabudowy mieszkaniowej jednorodzinnej z usługami

MW- tereny zabudowy mieszkaniowej wielorodzinnej

MR- tereny zabudowy mieszkaniowej zagrodowej

Działki pod zakłady usługowe i przemysł, pustostany mieszkaniowe, magazynowe i poprzemysłowe

Tereny usług publicznych, oznaczone na rysunku planu symbolami **UI, UK, UO, UZ, US, UP**:

Przeznaczenie podstawowe terenów stanowią usługi we wszelkich dziedzinach o charakterze publicznym, przy czym wyznacza się tereny, zgodnie z oznaczeniami:

UI – dla usług ratownictwa pożarniczego,

UK – dla usług sakralnych,

UO – dla usług oświaty,

UZ – dla usług opieki zdrowotnej,

US – dla usług sportu,

UP – inne usługi o charakterze publicznym,

GOSPODARKA, ROLNICTWO

reb

Specyficzne produkty (hodowle, uprawy polowe)

- hodowle ryb słodkowodnych (karpi, amurów)
- prywatna hodowla ryb ozdobnych
- prywatna hodowla koni pod ujeżdżanie
- hodowle krów mlecznych i trzody chlewnej
- plantacje truskawek
- plantacje porzeczek czarnych
- uprawa kukurydzy na powierzchni 750 ha

Znane firmy produkcyjne i zakłady usługowe

Są o znaczeniu średnim:

- P.W. „ GREEN WOOD” sp. z o.o. – produkuje tarcicę iglastą i liściastą ogólnego przeznaczenia na rynek krajowy oraz świadczy usługi w zakresie przetarcia, suszenia i impregnacji drewna
- B&D sp. z o.o. – produkcja wyrobów stolarskich i ciesielskich dla budownictwa oraz drewnianych elementów konstrukcyjnych (pergole, ogrodzenia) na rynki Unii Europejskiej i rynek krajowy
- Przedsiębiorstwo Handlowo-Transportowe „ TRANSMAS” – świadczące usługi w zakresie międzynarodowego transportu ciężarowego
- Ubojnia zwierząt rzeźnych – produkcja na rynek krajowy

Możliwe do wykorzystania odpady poprodukcyjne

- trociny i zrębki defibracyjne z zakładów przemysłu drzewnego sprzedawane są do zakładów produkujących płyty wiórowe („ Silva” Dobroszyce, „Prospan” Wieruszów)
- odpady poubojowe z rzeźni (odbierane przez PPHU „Gerex” z Jankowa Drugiego)

SĄSIEDZI I PRZYJEZDNI

Korzystne, atrakcyjne sąsiedztwo i duże miasto, arteria komunikacyjna, atrakcja turystyczna

Są o znaczeniu dużym:

- dobre położenie geograficzne w sąsiedztwie aktywnych społecznie i gospodarczo miast: Wrocławia, Oleśnicy i Milicza

Atrakcje turystyczne i ciekawostki zlokalizowane na terenie gminy Krośnice:

Zabytkowe obiekty architektoniczne:

- kościoły w Bukowicach, Brzostowie, Kuźnicy Czeszyckiej, Wierzchowicach

Zabytkowe zespoły architektoniczne:

- zespoły dworsko – parkowe w Dziewiętlinie (pozostałości), Czarnogoździcach (w remoncie), Krośnicach (aktualna siedziba władz gminy).

Miejsca pamięci:

- tablica upamiętniająca pomordowanych w Bohorodyczynie, umieszczona na cmentarzu w Wierzchowicach

Stanowiska archeologiczne:

- na terenie gminy występuje wiele stanowisk archeologicznych, większość pochodzi z okresu od wpływów rzymskich do wczesnego średniowiecza. Stanowiska te nie wyróżniają się zdecydowanie swoją formą terenową tzn. nie są widoczne w terenie.

Ruch tranzytowy

O znaczeniu małym:

Drogi dojazdowe – krajowe

- Nr 15

Drogi dojazdowe – wojewódzkie

- Nr 448

Linia kolejowa Oleśnica - Krotoszyn

Przyjezdni i sezonowi

Wieś Bukowice zamieszkuje ponad 1600 osób, w okresie letnim wypoczywa dodatkowo około 150 osób.

INSTYTUCJE

Szkoły

Są o znaczeniu dużym:

- Zespół Szkół, Szkoła Podstawowa i Gimnazjum w Bukowicach

Domy kultury

- Gminny Zespół Kultury i Bibliotek – Dom Kultury w Bukowicach

LUDZIE, ORGANIZACJE SPOŁECZNE

OSP

- Jednostka OSP w Bukowicach liczy 23 strażaków czynnych, 12 członków honorowych, dwie młodzieżowe drużyny pożarnicze: dziewczęcą i męską liczące po 10 członków

ANALIZA POTENCJAŁU ROZWOJOWEGO WSI (mocne i słabe strony)

SILNE STRONY – ATUTY ROZWOJU WSI BUKOWICE

- wieś Bukowice jest drugą, co do wielkości wsią w gminie Krośnice, zamieszkuje ją ponad 1600 osób, w okresie letnim wypoczywa dodatkowo około 150 osób.
- występuje potencjał leśny, dający podstawy dla rozwoju aktywizacji gospodarczej, podniesienia atrakcyjności dla np. rozwoju turystyki aktywnej i wypoczynku,
- rezerwy terenowe pod rozwój nowych działalności, atrakcyjne tereny pod nowe działalności np. usługi, budowa domków letniskowych itp.
- wysoka atrakcyjność zasobów przyrodniczych, turystycznych, wypoczynkowych oraz zasobów dziedzictwa kulturowego oraz wiejskiego,
- siedziba Zespołu Szkół – jednej z trzech tego typu placówek na terenie gminy,
- pracownie Internetowe w Zespole Szkół
- siedziba Gminnego Zespołu Kultury i Bibliotek
- położenie na linii kolejowej Oleśnica – Krotoszyn
- wysoka aktywność władz gminy, posiadających zdolność do współpracy z otoczeniem zewnętrznym oraz zdobywania zewnętrznych środków finansowych na realizację ważnych przedsięwzięć gminnych,
- aktywność społeczności lokalnej oraz jej zdolność do angażowania się w rozwój gminy

SŁABE STRONY – CZYNNIKI OGRANICZAJĄCE ROZWÓJ WSI

- peryferyjne położenie w stosunku do centrum administracyjnego regionu, i wynikające stąd negatywne skutki w dotychczasowym rozwoju społeczno - gospodarczym i społecznym gminy, ucieczka ludzi młodych z terenu wsi
- wysokie bezrobocie wynikające z likwidacji Państwowego Gospodarstwa Rolnego i tartaku
- zły stan dróg; wysokie potrzeby inwestycyjno – remontowe, ograniczające dostępność komunikacyjną obszaru oraz powiązanie się z układami regionalnymi,
- stosunkowo słabo rozwinięta sieć urządzeń infrastruktury technicznej, która stanowi barierę rozwoju gospodarczego np. kanalizacja, oczyszczalnia ścieków

- degradacja zasobów dziedzictwa kulturowego wiejskiego, konieczność ponoszenia wysokich nakładów inwestycyjnych na zahamowanie tych zjawisk, celem ich wykorzystania dla działalności gospodarczej
- mało skuteczna promocja walorów przyrodniczych gminy oraz dziedzictwa kulturowego dla ściągnięcia kapitałów zewnętrznych, wynikająca z ograniczonych możliwości finansowych,
- słabo rozwinięta działalność pozarolnicza oraz działalności dających dodatkowe źródła zarobkowania w gospodarstwach rolnych, np. agroturystyka, usługi turystyczne, produkcja zdrowej żywności, itp.
- stosunkowo niski stan zasobności gospodarstw domowych, ograniczony rozwój działalności pozarolniczej zwłaszcza usługowej i turystycznej,
- wysokie potrzeby na realizację nowej i zmodernizowanie istniejącej infrastruktury technicznej, w tym infrastruktury ochrony środowiska,
- niski poziom klas bonitacyjnych gleb, degradacja infrastruktury melioracyjnej pól

SZANSE I OKAZJE –

MOŻLIWOŚCI ROZWOJU WSI, WYNIKAJĄCE Z OTOCZENIA

- sprzyjająca polityka regionalna, w tym adresowana do rozwoju obszarów wiejskich, ze strony rządu i władz wojewódzkich,
- zwiększanie się dostępności do kapitałów i środków pomocowych, w tym pochodzących z Unii Europejskiej,
- popyt w Polsce i Europie na usługi turystyczne, oparte o zasoby przyrodnicze,

ZAGROŻENIA-

CZYNNIKI NIESPRZYJAJĄCE, WYNIKAJĄCE Z OTOCZENIA

- brak stabilności w polityce wspierania rozwoju obszarów wiejskich i gospodarki rolnej,
- wejście do Wspólnego Rynku Europejskiego prowadzi do zwiększonej konkurencyjności krajowej,
- niskie nakłady na inwestycje remontowo – modernizacyjne układów transportowych, w tym dróg powiatowych i wojewódzkich, przebiegających przez gminę,
- załamanie się popytu, tendencji rozwoju turystyki i wypoczynku opartego o zasoby przyrodnicze

WIZJA ROZWOJU WSI:

*„Kompleksowy i harmonijny rozwój wsi,
poprzez wykorzystanie jej potencjałów i zasobów,
podstawą poprawy warunków życia
społeczności lokalnej”*

201

ARKUSZ PLANOWANIA ZADAŃ

PRIORYTETY ROZWOJU

Priorytet 1

„ROZWÓJ WSI ORAZ POPRAWA WARUNKÓW ŻYCIA”

Zadania:

1. budowa sieci kanalizacyjnej i oczyszczalni ścieków dla Bukowic
2. realizacja prac modernizacyjno – inwestycyjnych mających na celu poprawę stanu technicznego i podniesienia bezpieczeństwa na drogach w obrębie miejscowości Bukowice
 - a) budowa chodników wzdłuż dróg powiatowych
 - b) utwardzenie dróg gminnych w obrębie wsi
3. doprowadzenie do poprawy estetycznego wyglądu wsi, budynków i zagród wiejskich,
4. modernizacja parkingu przy kościele,
5. zagospodarowanie terenu naprzeciwko Zespołu Szkół i ośrodka zdrowia, budowa parkingu i placu zabaw dla dzieci
6. zagospodarowanie placu gminnego naprzeciwko starego cmentarza ewangelickiego, budowa skwerku i placu zabaw dla dzieci
7. budowa bloku żywieniowego i świetlicy przy Zespole Szkół
8. nadbudowa budynku gimnazjum
9. remont remizy strażackiej
10. ogrodzenie placu wokół Domu Kultury, boiska gminnego i cmentarza poewangelickiego
11. przygotowanie terenów do funkcji rekreacji, wypoczynku, wspólnych spotkań ludności sołectwa np. zagospodarowania części boiska gminnego na korty tenisowe
12. kapitalny remont budynku Domu Kultury oraz budowa przy nim placu zabaw dla dzieci
13. utwardzenie ul. Akacyjowej – drogi dojazdowej do cmentarza parafialnego
14. stymulowanie działalności dających dodatkowe dochody gospodarstwom rolnym m.in. agroturystyka, produkcja zdrowej żywności itp.

Priorytet 2

„ROZWÓJ TURYSTYKI I WYPOCZYNKU OPARTY O ZASOBY PRZYRODNICZE I DZIEDZICTWO KULTUROWE WSI BUKOWICE”

Zadania:

1. podjęcie działań dla kompleksowego rozwoju usług pod potrzeby turystyki na terenie wsi Bukowice,
2. skuteczna promocja walorów rekreacyjno – wypoczynkowych wsi Bukowice,

202

Priorytet 3

**„POPRAWA KWALIFIKACJI I WYKSZTAŁCENIA SPOŁECZNOŚCI WSI-
WALKA Z BEZROBOCIEM”**

Zadania:

1. poprawa systemu edukacji, modernizacja oraz lepsze wyposażenie Gimnazjum w nowoczesny sprzęt edukacyjny

OPIS PLANOWANEGO PRZEDSIĘWZIĘCIA

W ramach programu planuje się realizację następujących zadań:

Lp.	ZADANIE	Szacunkowy koszt	PLANOWANY TERMIN REALIZACJI
1.	Budowa parkingu i ogrodzenia przy Domu Kultury	97 275	2006r.
2.	Urządzenie placu zabaw na terenie szkoły	45 673	2006r.
3.	Modernizacja boiska gminnego	28 763	2006r.
4.	Urządzenie placu zabaw naprzeciw cmentarza ewangelickiego	45 801	2006r.
5.	Budowa parkingu przy kościele	134 677	2006r.
6.	Budowa parkingu i skweru przy szkole	225 601	2006r.
7.	Budowa chodnika wzdłuż ul. Krośnickiej i Wrocławskiej	400 000	2006-2007
8.	Modernizacja ul. Akacyjnej	200 000	2006r.
9.	Urządzenie boisk na terenie szkoły	350 000	2008r.
10.	Dożynki wiejskie, Andrzejki, Zabawa karnawałowa		corocznie

Zadania nr 1-6 planowane są do realizacji przy współudziale środków dostępnych w ramach działania 2.3 *Odnowa wsi oraz zachowanie i ochrona dziedzictwa kulturowego* SPO Restrukturyzacja i modernizacja sektora żywnościowego oraz rozwój obszarów wiejskich.

Zadania nr 7-10- ze środków własnych gminy Krośnice

Szczegółowy opis poszczególnych zadań znajduje się w dalszej części opracowania.

Harmonogram rzeczowo- finansowy dla zadań planowanych do realizacji w ramach działania 2.3 *Odnowa wsi oraz zachowanie i ochrona dziedzictwa kulturowego* przedstawia tabela na str. 32

ZADANIE 1

BUDOWA PARKINGU I OGRODZENIA PRZY DOMU KULTURY

204

Termin realizacji: 2006r.

Szacunkowy koszt: 97 tys. zł

Opis stanu istniejącego

Przy budynku Gminnego Ośrodka Kultury brak jest wystarczającej ilości miejsc parkingowych. Ogrodzenie terenu wymaga wymiany.

Opis przedsięwzięcia

Wykonany zostanie parking z kostki betonowej, wzdłuż ul. Topolowej.

Projektuje się wykonanie w linii frontu budynku nowego ogrodzenia.



2015

ZADANIE 2

URZĄDZENIE PLACU ZABAW NA TERENIE SZKOŁY

Termin realizacji: 2006r.

Szacunkowy koszt: 46 tys. zł

Opis stanu istniejącego

Teren przeznaczony pod projektowane zagospodarowanie znajduje się na działce szkoły – pomiędzy drogą pożarową a zachodnim ogrodzeniem szkoły. Jest to teren płaski, niezabudowany, porośnięty trawą i z nielicznymi nasadzeniami drzew.

Opis przedsięwzięcia

Planuje się wykonanie placu zabaw poprzez ustawienie następujących urządzeń zabawowych i rekreacyjnych:

- piaskownica,
- zestaw dwuwieżowy dla dzieci,
- wieża ze zjeżdżalnią,
- huśtawka równoważna podwójna,
- huśtawka sprężynowa (bujak),
- huśtawka dwuosobowa wahadłowa,
- karuzela krzyżowa,
- ściana wspinaczkowa dla dzieci,
- ławka drewniana,
- stojak na rowery,
- kosz na śmieci

Teren placu zabaw zostanie ogrodzony.



206

ZADANIE 3

MODERNIZACJA BOISKA GMINNEGO

Termin realizacji: 2006r.

Szacunkowy koszt: 29 tys. zł

Opis stanu istniejącego

Gminne boisko do piłki nożnej znajduje się na terenie działki nr 247 stanowiącej własność Gminy, w bliskim sąsiedztwie szkoły i Domu Kultury.

Opis przedsięwzięcia

Planuje się modernizację istniejącego boiska polegającą na wyrównaniu lokalnych nierówności i uzupełnieniu murawy poprzez wysianie trawy oraz uzupełnienie obiektu w następujące wyposażenie:

- bramki,
- ławki
- kosze parkowe na śmieci
- stojak na rowery

Na przygotowanej murawie naniesione zostaną linie boiska do piłki nożnej o wymiarach 90×60 m.



ZADANIE 4

URZĄDZENIE PLACU ZABAW NAPRZECIW CMENTARZA EWANGELICKIEGO

Termin realizacji: 2006r.

Szacunkowy koszt: 46 tys. zł

Opis stanu istniejącego

Teren przeznaczony pod projektowane zagospodarowanie znajduje się na działce nr 62, będącej własnością Gminy. Jest to teren płaski, niezabudowany i porośnięty trawą. Położony jest on w bezpośrednim sąsiedztwie ulicy Wrocławskiej.

Opis przedsięwzięcia

Planuje się wykonanie placu zabaw poprzez ustawienie następujących urządzeń zabawowych i rekreacyjnych:

- piaskownica,
- karuzela krzyżowa,
- wieża ze zjeżdżalnią,
- huśtawka równoważna podwójna,
- huśtawka sprężynowa (bujak),
- huśtawka dwuosobowa wahadłowa,
- kosz na śmieci parkowy,
- ławka drewniana,
- stojak na rowery

Teren placu zabaw zostanie ogrodzony.



208

ZADANIE 5

BUDOWA PARKINGU PRZY KOŚCIELE PARAFIALNYM

Termin realizacji: 2006r.

Szacunkowy koszt: 135 tys. zł

Opis stanu istniejącego

Teren służy jako prowizoryczny parking dla samochodów. Został prowizorycznie utwardzony, występują jednak nierówności, co powoduje, iż w czasie deszczu nie nadaje się jako miejsce parkingowe. Położony jest w samym centrum wsi

Opis przedsięwzięcia

Planuje się wykonanie parkingu z kostki brukowej.



209

ZADANIE 6

BUDOWA PARKINGU I SKWERU PRZY SZKOLE

Termin realizacji: 2006r.

Szacunkowy koszt: 226 tys. zł

Opis stanu istniejącego

Część terenu została utwardzona poprzez nawiezienie warstwy frezowiny i wykorzystywana jest jako prowizoryczny parking dla potrzeb szkoły oraz ośrodka zdrowia. Druga część terenu jest całkowicie niezagospodarowana, występują zachwaszczenia oraz nierówności. Teren położony jest w samym centrum wsi.

Opis przedsięwzięcia

Urządzony zostanie parking z kostki betonowej dla samochodów osobowych (34 stanowiska)

Wolna powierzchnia działki zagospodarowana zostanie jako skwer z ławkami, alejkami i niską zielenią.



20



M

ZADANIE 7

BUDOWA CHODNIKA WZDŁUŻ UL. KROŚNICKIEJ I WROCŁAWSKIEJ

Termin realizacji: 2008r.

Szacunkowy koszt: 400 tys. zł

Opis stanu istniejącego

Chodnik przy ulicy Wrocławskiej z uwagi na stan techniczny wymaga wymiany.

Brak jest chodnika na przeważającym odcinku ulicy Wrocławskiej (droga powiatowa) oraz wzdłuż całej ulicy Krośnickiej.

Opis przedsięwzięcia

Wybudowany zostanie chodnik o długości wzdłuż ul. Wrocławskiej i Krośnickiej (droga powiatowa).

Wymieniony zostanie również odcinek chodnika przy ul. Wrocławskiej.



nr

ZADANIE 8

MODERNIZACJA ULICY AKACJOWEJ

Termin realizacji: 2005r.

Szacunkowy koszt: 200 tys. zł

Opis stanu istniejącego

Obecnie droga jest utwardzona, występują liczne nierówności

Opis przedsięwzięcia

Wykonana zostanie nawierzchnia asfaltowa na odcinku 420m

23

ZADANIE 9

URZĄDZENIE BOISK NA TERENIE SZKOŁY

Termin realizacji: 2007r.

Szacunkowy koszt: 350tys. zł

Opis stanu istniejącego

Teren przeznaczony pod projektowane zagospodarowanie znajduje się na działce szkoły – w północnej części terenu ogrodzonego.

Przy Zespole Szkół w Bukowicach brak jest otwartych obiektów sportowych. Uczniowie korzystają z gminnego boiska sportowego, które również wymaga modernizacji.

Opis przedsięwzięcia



Na terenie szkoły w Bukowicach planuje się wykonanie następujących otwartych obiektów sportowych:

- kort tenisowy,
- boisko do piłki siatkowej,
- boisko do piłki koszykowej,
- boisko do piłki ręcznej,
- bieżnia czterotorowa 60 m,
- skocznia do skoku w dal.

Obiekty te wykorzystywane będą głównie jako szkolne obiekty sportowe.

Zakupione zostanie również niezbędne wyposażenie boisk

HARMONOGRAM RZECZOWO-FINANSOWY, WRAZ Z KOSZTORYSSEM

dla zadań zgłaszanych do realizacji w ramach działania 2.3 Odnowa wsi oraz zachowanie i ochrona dziedzictwa kulturowego

Lp.	ZADANIE	2005r.		2006r.		RAZEM	dokumentacja	nadzory	prace inwestycyjne i zakup wyposażenia
		II poł.	I poł.	II poł.	I poł.				
1.	Budowa parkingu i ogrodzenia przy Domu Kultury w Bukowicach	97 275	5 124	92 151	8 194	97 275	5 124	8 194	83 957
2.	Urządzenie placu zabaw na terenie szkoły w Bukowicach	45 673	854	44 819	2 135	45 673	854	2 135	42 684
3.	Modernizacja boiska gminnego w Bukowicach	28 763	2 196	26 567	1 669	28 763	2 196	1 669	24 898
4.	Urządzenie placu zabaw naprzeciw cmentarza ewangelickiego w Bukowicach	45 801	854	44 947	2 140	45 801	854	2 140	42 807
5.	Budowa parkingu przy kościele w Bukowicach	134 677	3 294	131 383	7 202	134 677	3 294	7 202	124 181
6.	Budowa parkingu i skweru przy szkole	225 601	5 002	220 599	11 934	225 601	5 002	11 934	208 665
	RAZEM	577 790	17 324	470 700	33 274	577 790	17 324	33 274	527 192

W TYM

Lp.	Koszty kwalifikowane	RAZEM	II poł.	I poł.	II poł.	I poł.	II poł.
1.	Budowa parkingu i ogrodzenia przy Domu Kultury w Bukowicach	79 734	4 200	0	75 534	4 200	6 716
2.	Urządzenie placu zabaw na terenie szkoły w Bukowicach	37 437	700	36 737	0	700	1 750
3.	Modernizacja boiska gminnego w Bukowicach	23 576	1 800	0	21 776	1 800	1 368
4.	Urządzenie placu zabaw naprzeciw cmentarza ewangelickiego w Bukowicach	37 542	700	36 842	0	700	1 754
5.	Budowa parkingu przy kościele w Bukowicach	110 391	2 700	0	107 691	2 700	5 903
6.	Budowa parkingu i skweru przy szkole	184 919	4 100	0	180 819	4 100	9 782
	RAZEM	473 598	14 200	73 579	385 820		
Lp.	Koszty niekwalifikowane	104 192	3 124	16 187	84 880		
1.	VAT						

Źródła finansowania	RAZEM	II poł.	I poł.	II poł.
Budżet gminy	198 911	5 964	30 903	162 044
Fundusze UE	378 879	11 360	58 863	308 656
RAZEM	577 790	17 324	89 766	470 700

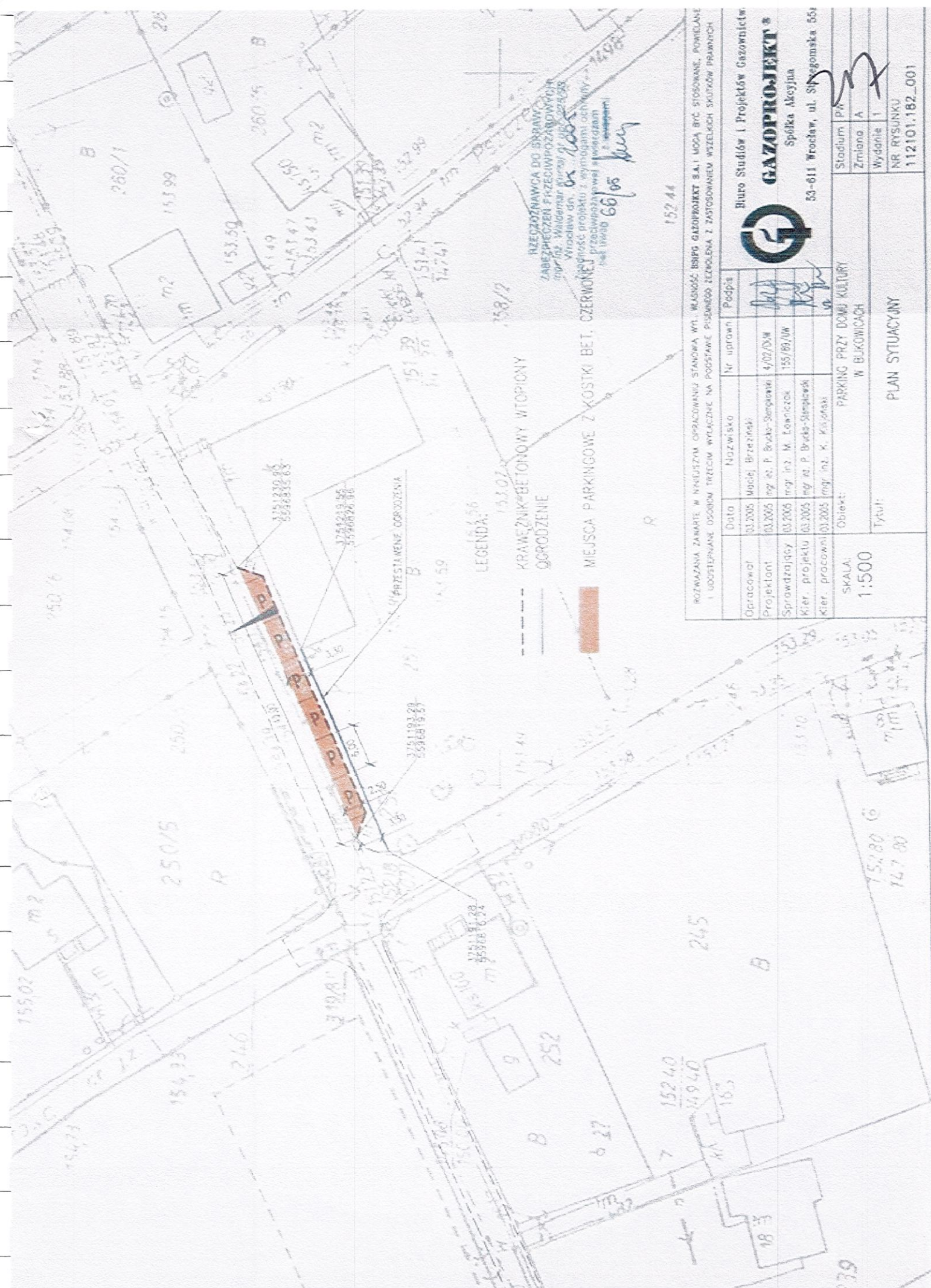
24

MAPY:

25

Mapa z lokalizacją zadań objętych *Planem rozwoju wsi Bukowice*

Mapy projektowe dla poszczególnych inwestycji



RZECZYZNAWCA DO SPRAWY
ZABEZPIECZEN PRZECIWOZADROWYCH
spr. inż. Waldemar Kowal 01 71 22 83 88
Wrocław, dn. 06.08.2005
Ważność projektu z wymogami ochrony
przeciwzapalnej i przeciwraźni
dotyczy 60 pos. pięcy

LEGENDA:
 - - - - - KRAWCZYK BETONOWY WTOPIONY
 _____ OGRODZENIE
 ■ MEJSCA PARKINGOWE Z KOSTKI BET. CZERWONEJ

ROZKAZANA ZAMARKE W NADLEŻYJĄCYM OPRACOWANIU STANOWIA WYMAGANIA I WYKAZUJĄCE NA POSTAWIE PODLEGŁEJ ZASADY ZASTOSOWANIA WZKŁADKÓW PRAWNYCH
I UODZIEŻNIENIE OSOBOM TRZECIM WYKAZUJĄCE NA POSTAWIE PODLEGŁEJ ZASADY ZASTOSOWANIA WZKŁADKÓW PRAWNYCH

Data	Nazwisko	Nr uprawni	Podpis
03.2005	Maciej Brzezinski		
03.2005	mgr inż. P. Broda-Sempolnik	4/02/D/M	
03.2005	mgr inż. M. Loniczek	155/69/U/M	
03.2005	mgr inż. P. Broda-Sempolnik		
03.2005	mgr inż. K. Kozłowski		

Biurowo Studiów i Projektów Gazownictwa
GAZOPROJEKT
 Spółka Akcyjna
 53-611 Wrocław, ul. Silesyjska 55b

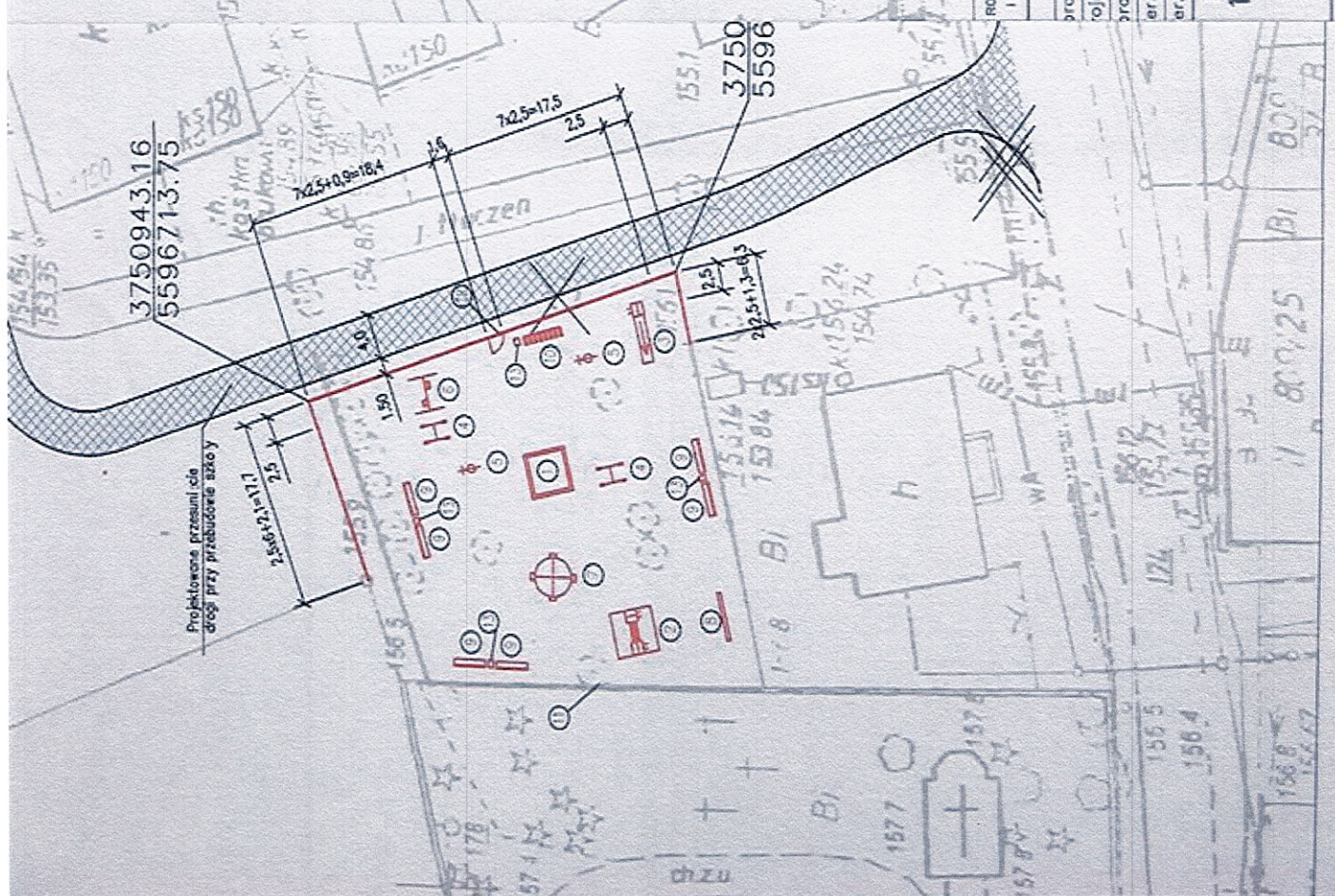


Obiekt:	PARKING PRZY DOMU KULTURY W BUKOWICACH
Skala:	1:500
Stadium PR	Zrębiono A
Wydanie	I
NR RYSUNKU	112101.162_001

PLAN SYTUACYJNY

LEGENDA:

1. Piaskownica.
2. Zestaw dwuwieżowy dla dzieci.
3. Wieża ze zjeżdżalnią.
4. Huśtawka równoważna podwójna.
5. Huśtawka sprężynowa (bujak).
6. Huśtawka dwuosobowa wahadłowa.
7. Karuzela krzyżowa.
8. Ściana wspinaczkowa.
9. Ławka drewniana.
10. Stojak na rowery.
11. Ogródenie panelowe wys. 1.6 m
12. Furtka ogrodzeniowa.
13. Kosz parkowy.



ROZWIĄZANIA ZAWIĄTE W NINIEJSZYM OPRACOWANIU STANOWIA WŁ. WŁASNOŚĆ BIURA GAZOPROJEKT S.A. I MOGĄ BYĆ STOSOWANE, POWIOLANE I UDOŚTĘPNIANE OSOBOM TRZECIM WYŁĄCZNIE NA PODSTAWIE PIŚMENNIEGO ZEZWOLENIA Z ZASTOSOWANIEM WSZELKICH SKŁÓTÓW PRAWNYCH

pracował	Data	Nazwisko	Nr uprawn.	Podpis
projektant	12.2004	Maciej Brzezniński		
przewidyujący	12.2004	mgr inż. P. Brocho-Szempleniak	4/02/2004	<i>[Signature]</i>
er. projektu	12.2004	mgr inż. M. Lewniczek	155/89/UW	
er. pracowni	12.2004	mgr inż. P. Brocho-Szempleniak		<i>[Signature]</i>
er. pracowni	12.2004	mgr inż. K. Kilijarski		

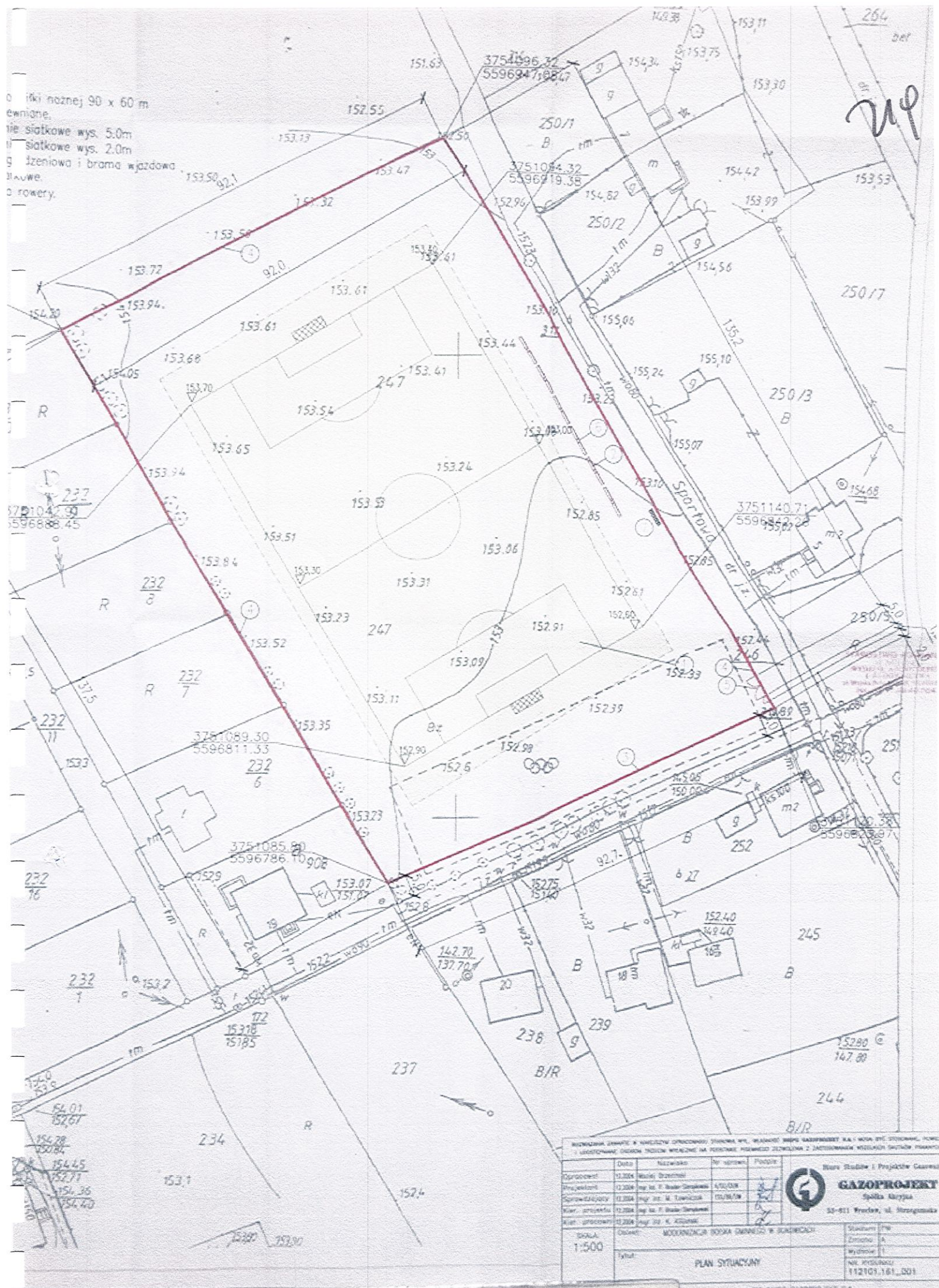
Biuro Studiów i Projektów Gazownictwa
GAZOPROJEKT
 Spółka Akcyjna
 53-011 Trocław, ul. Strzegomska 55a

Obiekt:	PLAC ZAGAW NA TERENIE SZKOŁY W BUKOWICACH
Skala:	1:500
Tytuł:	
PLAN SYTUACYJNY	

Stadium PW	
Zmiana A	
Wydanie 1	
NR RYSUNKU	112101.121_001

o iki noznej 90 x 60 m
 ewniane,
 II siatkowe wys. 5.0m
 III siatkowe wys. 2.0m
 g izeriowa i brama wjazdowa
 blawne,
 o rowery.

MP



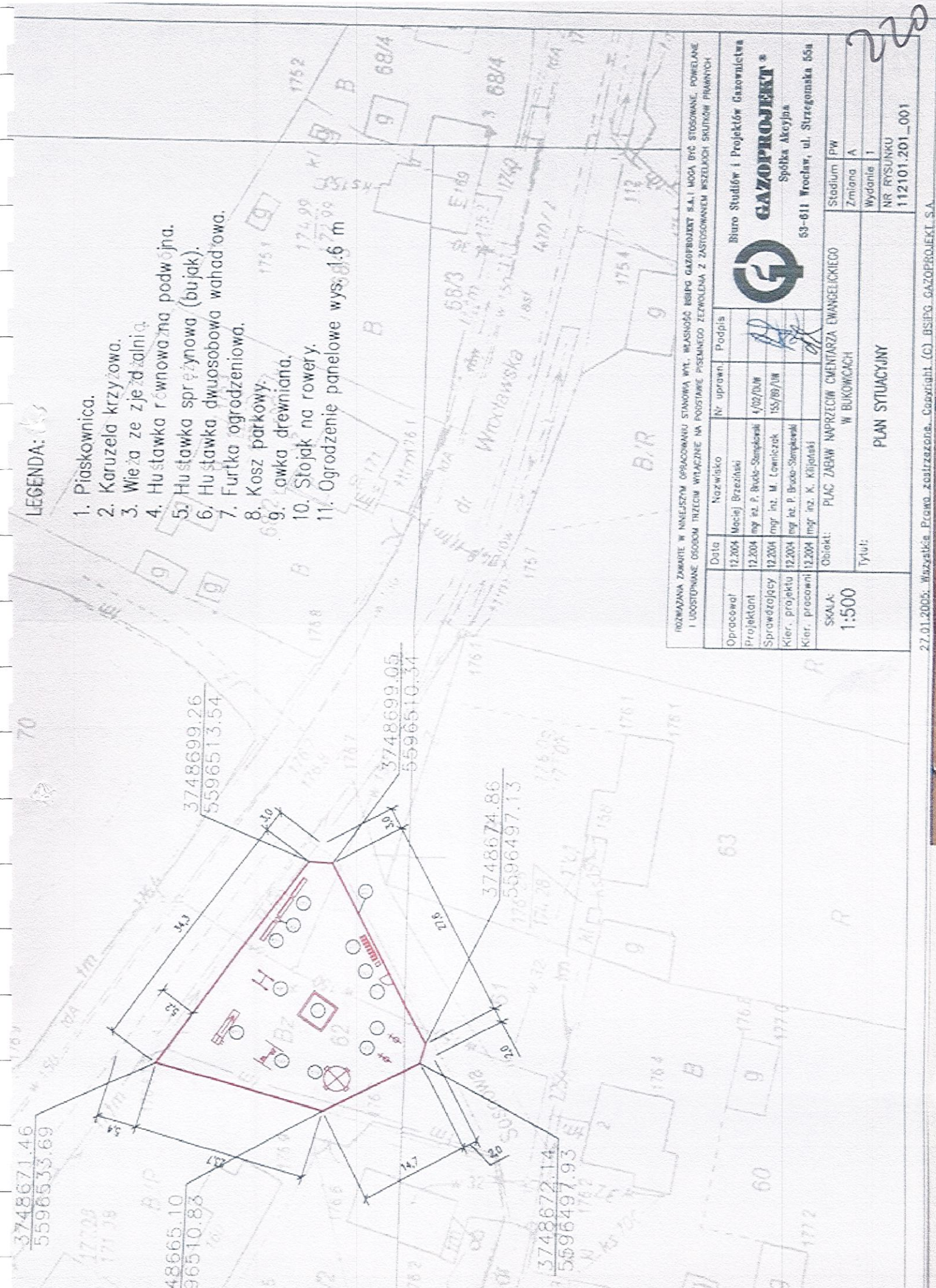
WYKAZANIE DZIAŁKI W WYKREŚLENIU (PROJEKTOWY) STANOWIA WYK. WYKAZUJĄCY WZROST GAZOPROJEKT S.A. I WSKAZUJĄCY STANOWIENIE, POWRÓT I LOKALIZACJĘ DZIAŁKI WZGLĘDNE NA PLANIE PRZEKROJU ZEWNĘTRZNEGO Z ZANOTOWANĄ WZROSTKĄ STANOWIENIA STANOWIENIA			
Data	Nazwisko	Nr upraw.	Podpis
12.2004	Maciej Dziembał		
12.2004	mgr inż. F. Bader-Dziembał	1/10/038	
12.2004	mgr inż. M. Tawczak	00/18/19	
12.2004	mgr inż. F. Bader-Dziembał		
12.2004	mgr inż. K. Kłopot		


Działka: MODERNIZACJA BUDYNIU DZIEMBAŁA W BUDOWY		Skala: 1:500	
Tytuł: PLAN SITUACYJNY		Wzrost: 1	
Stanowienie: A		Nr. rysunku: 112101.161.001	



LEGENDA:

1. Piaskownica.
2. Karuzela krzyżowa.
3. Wieża ze zjeżdżalnią.
4. Huśtawka równoważna podwójna.
5. Huśtawka sprężynowa (bujak).
6. Huśtawka dwuosobowa wahadłowa.
7. Furtka ogrodzeniowa.
8. Kosz parkowy.
9. Ławka drewniana.
10. Stojak na rowery.
11. Ogrodzenie panelowe wys. 1,6 m

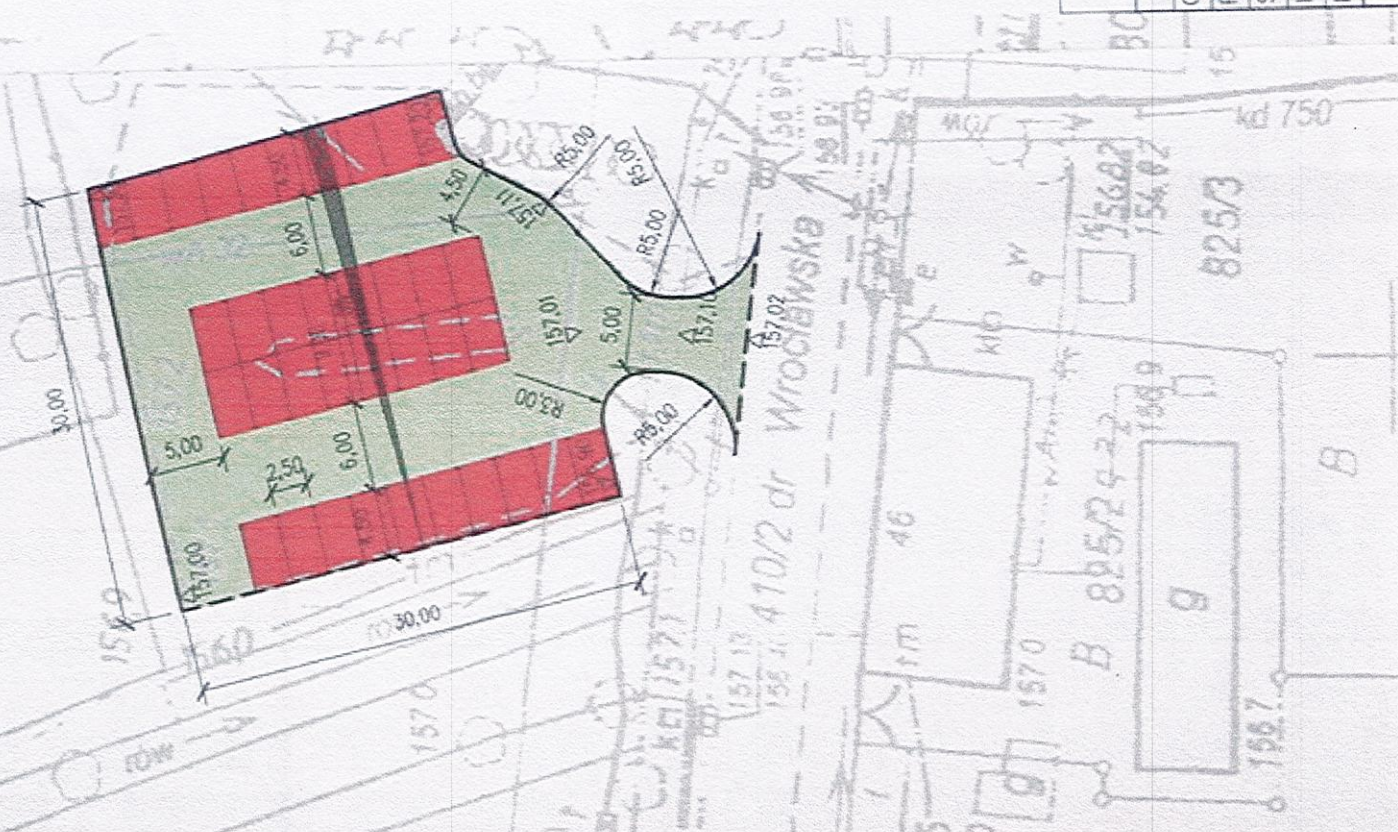


ROZMAZANA ZAKAZIE W NINIEJSZYM OPRACOWANIU STANOWIA WYT. WŁASNOŚĆ BIŚPIG GAZOPROJEKT S.A. I MOGA BYĆ STOSOWANE, POWELANE I UŚCIĘPIWANE OSOBOM TRZECIM WYŁĄCZNE NA PODSTAWIE PISEMNEGO ZEZWOLENIA Z ZASTOSOWANIEM WZELKICH SKŁADKÓW PRAWNYCH		Biuro Studiów i Projektów Gazownictwa	
 GAZOPROJEKT S.A. Spółka Akcyjna		53-611 Wrocław, ul. Strzegomska 55a	
Opracował	12.2004	Maciej Brzezinski	Podpis
Projektant	12.2004	mgr inż. P. Ruda-Szymkowiak	1/02/03/W
Sprawdzący	12.2004	mgr inż. M. Lenciczak	155/09/1/W
Kier. projektu	12.2004	mgr inż. P. Brzoza-Szymkowiak	
Kier. pracowni	12.2004	mgr inż. K. Kijolanski	
SKALA:	1:500		
Ciepłota: PLAC ZABAW NAPRZECIW CMENTARZA EWANGELICKIEGO W BUKOWICACH		Stadium PW	
Tytuł: PLAN SYTUACYJNY		Zmiana A	
		Wydanie 1	
		NR RYSUNKU 112101.201_001	

LEGENDA:

— KRAWĘŻNIK BETONOWY WYSTAJĄCY
 - - - KRAWĘŻNIK BETONOWY WTOPIONY

■ MIEJSCA PARKINGOWE Z KOSTKI BET. CZERWONEJ
 ■ DROGI MANEWOWE NA PARKINGACH Z KOSTKI BET. SZAREJ



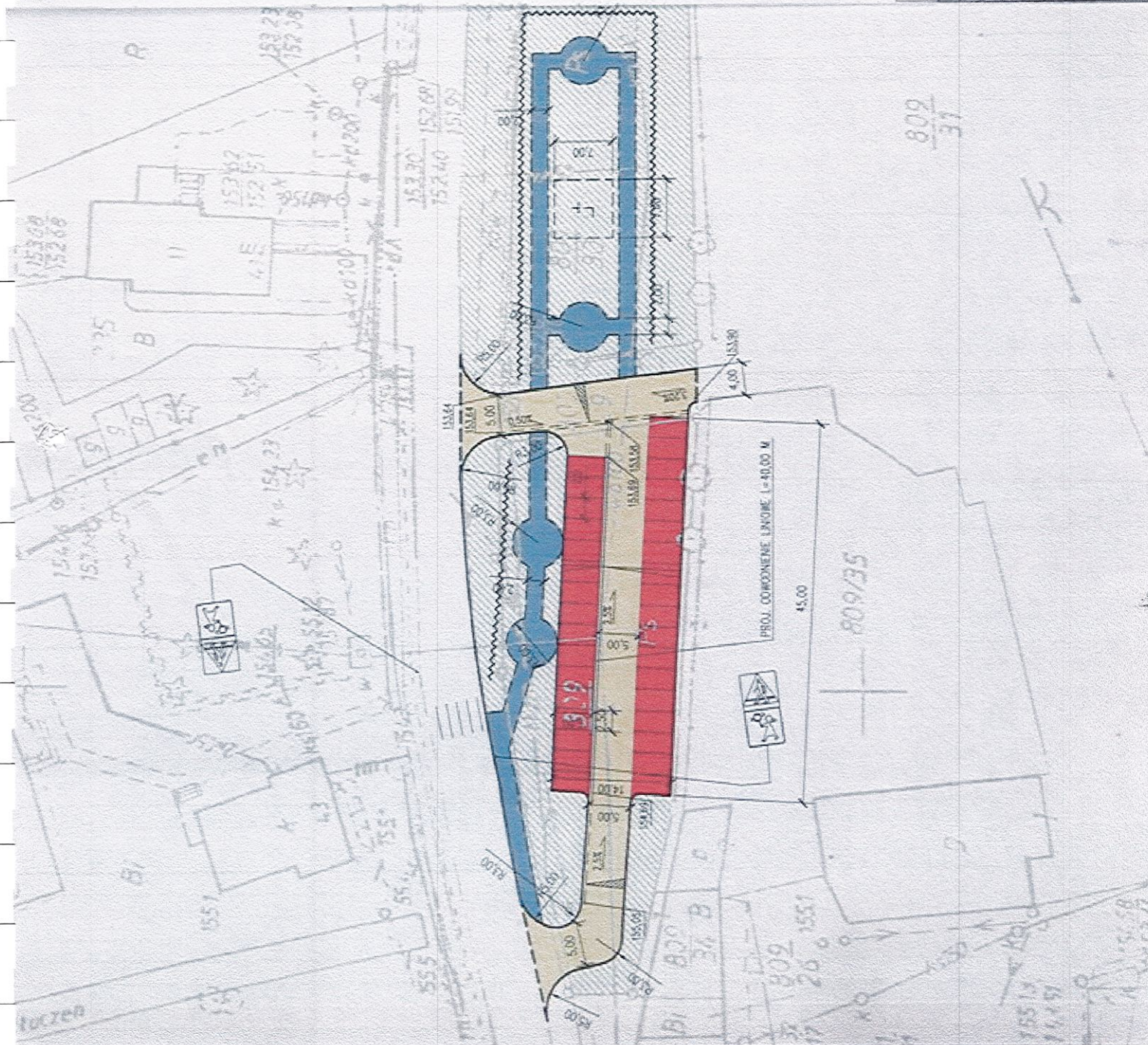
ROZWIĄZANIA ZAWARTE W NINIEJSZYM OPRACOWANIU STANOWIĄ, WYŁ. WŁASNOŚĆ BIŚPIG GAZOPROJEKT S.A. I MOGĄ BYĆ STOSOWANE, POWIELANE I UDOSTĘPNIANE OSOBOM TRZECIM WYŁĄCZNIE NA PODSTAWIE PISEMNEGO ZEZWOLENIA Z ZASTOSOWANIEM WSZELKICH SKUTKÓW PRAWNYCH

Data	Nazwisko	Nr uprawn.	Podpis
03.2005	mgr inż. S. Kozłowski		
03.2005	mgr inż. P. Brucko-Słomkowski	4/02/DUW	
03.2005	mgr inż. M. Ławiczak	155/89/UW	
03.2005	mgr inż. P. Brucko-Słomkowski	4/02/DUW	
03.2005	mgr inż. K. Kiliński		

Biuro Studiów i Projektów Gazownictwa
GAZOPROJEKT
 Spółka Akcyjna
 53-611 Wrocław, ul. Strzegomska 56a

SKALA: 1:500
 Obiekt: PARKING PRZY KOŚCIELE W RUKONICACH

Stadium: PW
 Zmiana: A



LEGENDA:

- KRAJEŃNIK BETONOWY WYSTAJĄCY
- - - KRAJEŃNIK BETONOWY WTOPIONY
- - - OBRZEŻE BETONOWE
- ~ ZYWOPLÓT
- CHODNIKI Z KOSTKI BET. SZAREJ
- JEZDNIĄ Z KOSTKI BET. SZARĄJ
- MIEJSCA PARKINGOWE Z KOSTKI BET. CZERW
- ZIELEŃ

ROZWIĄZANIA ZAWARTE W NIEKILKUM OPRACOWANIU STANOWA WYL. WŁASNOŚCI BIURO GAZDOPROJEKT S.A. I W I UDOZWIĘKOWANIE OSOBNIM TRZĘDYM WYŁĄCZNE NA PODSTAWIE PISEMNEGO ZEZWOLENIA Z ZASTOSOWANIEM W

Data	Nazwisko	Nr upraw	Podpis
03.2005	mgr inż. S. Kozłowski		
03.2005	mgr inż. P. Brada-Samperski	4/02/D/08	
03.2005	mgr inż. M. Łeńska	155/08/D/08	
03.2005	mgr inż. P. Brada-Samperski	4/02/D/08	
03.2005	mgr inż. K. Kijciński		

Biuro Studi
GAZ
53-811 W
Sto
W
NS

SKALA:
1:500

Objekt:
PARKING I ŚWIER PRZY SZKOLE
W BUKOWICACH

Tytuł:
PLAN SITUACYJNY