

ZARZĄDZENIE Nr 25/2022/RGMIr
Wójta Gminy Krośnice
z dnia 05 kwietnia 2022 roku

w sprawie przeznaczenia do sprzedaży nieruchomości z zasobu mienia komunalnego

Na podstawie art. 30 ust. 2 pkt. 3 ustawy z dnia 08 marca 1990 r. o samorządzie gminnym (Dz.U.2022.559 j.t.), art. 13 ust. 1, art. 25, ust. 1, art. 27, art. 35 ust. 1 i 2 i art. 37 ust. 1 i art. 37 ust. 2 pkt 1 i pkt 6 ustawy z dnia 21 sierpnia 1997 r. o gospodarce nieruchomościami (j.t. Dz.U.2021.1899 ze zm.) oraz §3 pkt. 1,2,3 Uchwały nr XXV/184/09 Rady Gminy Krośnice z dnia 22 lipca 2009 r. w sprawie określenia zasad gospodarowania gminnym zasobem nieruchomości Gminy Krośnice, zarządzam co następuje:

§ 1

Wójt Gminy Krośnice wyraża zgodę na zbycie z zasobu mienia komunalnego Gminy Krośnice niżej opisanej nieruchomości:

Wieś **Krośnice**, gmina Krośnice, samodzielny **lokal mieszkalny nr 2**, usytuowany w budynku mieszkalnym położonym w Krośnicach przy ul. Parkowe 26, gmina Krośnice, w granicach działki o numerze ewidencyjnym 508/99 (AM-1), obręb Krośnice, dla której Sąd Rejonowy w Miliczu, IV Wydział Ksiąg Wieczystych prowadzi księgę wieczystą Nr WR1M/00033684/0, księga wieczysta lokalu: brak, na zasadach i za cenę określonych w wykazie nieruchomości przeznaczonej do sprzedaży NR RGMiR.6840.14.2020 z dnia 05 kwietnia 2022 roku stanowiący załącznik nr 1 do niniejszego zarządzenia.

§ 2

Wykaz, o którym mowa w § 1 podlega wywieszeniu na tablicy ogłoszeń w siedzibie Urzędu Gminy w Krośnicach przy ul. Sportowej 4 – na okres 21 dni. Nadto informacja o jego wywieszeniu będzie podana do publicznej wiadomości w prasie lokalnej „Gazeta Lokalna Milicz” i na stronach internetowych tutejszego urzędu w Biuletynie Informacji Publicznej <http://bip.krosnice.pl>

§ 3

Wykonanie zarządzenia powierza się Kierownikowi Referatu Gospodarki Mieniem i Rolnictwa.

§ 4

Zarządzenie wchodzi w życie z dniem podjęcia.



WÓJT GMINY
A. Biady
mgr Andrzej Biady

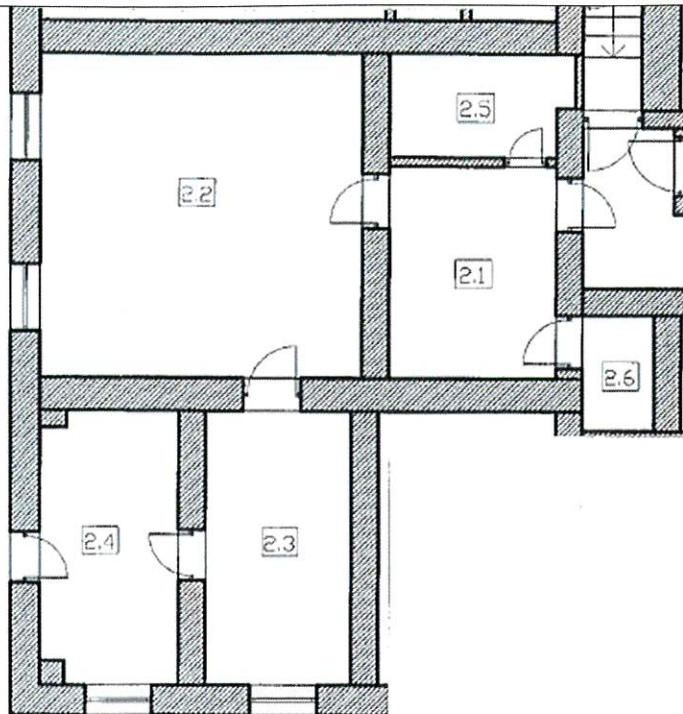
WYKAZ NR RGMiR.6840.14.2022

Wójta Gminy Krośnice
z dnia 05 kwietnia 2022 r.

Położenie	Nieruchomość lokalowa – samodzielny lokal mieszkalny nr 2 znajdujący się w budynku mieszkalnym przy ul. Parkowej 26 w Krośnicach, Gmina Krośnice, działka nr 508/99 AM-1 o powierzchni 0,3776 ha .																																	
Właściciel	Gmina Krośnice – księga wieczysta dla działki 508/99 obręb Krośnice: nr WR1M/00033684/0 prowadzona w Sądzie Rejonowym w Miliczu, IV Wydział Ksiąg Wieczystych w Miliczu.																																	
Lokalizacja i opis nieruchomości	<p>Nieruchomość lokalowa – lokal mieszkalny nr 2 w budynku przy ul. Parkowej nr 26 (budynek posiada jedną klatkę schodową), w Krośnicach – położony jest na parterze trzykondygnacyjnego, podpiwniczonego, wielolokalowego budynku mieszkalnego.</p> <p>Skład lokalu:</p> <table border="1"><thead><tr><th>L.p.</th><th>Nazwa pomieszczenia</th><th>Powierzchnia użytkowa</th></tr></thead><tbody><tr><td>1</td><td>kuchnia</td><td>10,57 m²</td></tr><tr><td>2</td><td>pokój</td><td>29,48 m²</td></tr><tr><td>3</td><td>pokój</td><td>11,06 m²</td></tr><tr><td>4</td><td>przedpokój</td><td>9,26 m²</td></tr><tr><td>5</td><td>łazienka</td><td>5,40 m²</td></tr><tr><td>6</td><td>skrytka</td><td>2,38 m²</td></tr><tr><td colspan="2">Powierzchnia</td><td>68,15 m²</td></tr><tr><td colspan="3">Pomieszczenia przynależne:</td></tr><tr><td colspan="3">Pomieszczenie gospodarcze – 10,14 m²</td></tr><tr><td colspan="3">Pomieszczenie gospodarcze – 15,65 m²</td></tr></tbody></table> <p>Udział w prawie współwłasności do nieruchomości wspólnej, tj. gruntu oraz części wspólnych budynku i urządzeń, nie służących do wyłącznego użytku właścicieli wyodrębnionych lokali mieszkalnych, wynosi: 1542/10000.</p> <p>Lokal jednostronny – okna zapewniają widok w kierunku południowym, pomieszczenia przechodnie a ich wysokość jest standardowa i wynosi – w zależności od pomieszczeń – 2,86 m – 3,05 m. Lokal położony w poziomie niskiego parteru – poziom podłogi znajduje się poniżej poziomu terenu. Na podłogach linoleum, płytki ceramiczne i panele. Ściany i sufity pomieszczeń są otynkowane, malowane. Stolarkę okienną stanowią okna PCV (pokoje) oraz drewniane podwójne skrzynkowe (przedpokój). Kuchnia, skrytka i łazienka bez okien. Stolarka drzwiowa – drzwi płycinowe. Lokal obecnie nie posiada instalacji centralnego ogrzewania. Wyposażony jest w instalację wodno-kanalizacyjną i elektroenergetyczną (kwalifikują się do wymiany). Lokal wymaga remontu kapitalnego ze względu na zły stan techniczny. Do lokalu przynależą dwa pomieszczenia gospodarcze o powierzchni użytkowej 10,14 m² i 15,65 m² znajdujące się w budynkach gospodarczych posadowionych na działce.</p> <p>Budynek jest zabytkiem, wzniesiony w 1890 r. w technologii tradycyjnej dla tego okresu. W budynku mieści się osiem lokali mieszkalnych, w tym przedmiotowy. Powierzchnia zabudowy budynku – 290 m². Budynek nie jest ocieplony. Fundamenty wykonano jako murowane z kamienia polnego i cegły pełnej, ściany wykonane jako konstrukcja murowana z cegły, powyżej ściany nośne i osłonowe wykonane także w technologii tradycyjnej, murowanej z cegły pełnej. Ścianki działowe również z cegły pełnej. Stropy: drewniane, dach dwuspadowy o konstrukcji drewnianej kryty dachówką karpiówką. Elewację stanowi tynk wapienny.</p> <p>Nieruchomość gruntowa oznaczona jako działka 508/99 obręb Krośnice posiada dostęp do drogi publicznej, stanowiącej drogę gminną o nawierzchni asfaltowej. Działka posiada kształt regularny – w rzucie zbliżony do prostokąta, jest zabudowana budynkiem mieszkalnym oraz dwoma budynkami gospodarczymi. Teren działki częściowo ogrodzony, nie jest oświetlony, uzbrojony jest w sieć elektroenergetyczną, kanalizację sanitarnej, teletechniczną i wodociągową.</p>	L.p.	Nazwa pomieszczenia	Powierzchnia użytkowa	1	kuchnia	10,57 m ²	2	pokój	29,48 m ²	3	pokój	11,06 m ²	4	przedpokój	9,26 m ²	5	łazienka	5,40 m ²	6	skrytka	2,38 m ²	Powierzchnia		68,15 m²	Pomieszczenia przynależne:			Pomieszczenie gospodarcze – 10,14 m ²			Pomieszczenie gospodarcze – 15,65 m ²		
L.p.	Nazwa pomieszczenia	Powierzchnia użytkowa																																
1	kuchnia	10,57 m ²																																
2	pokój	29,48 m ²																																
3	pokój	11,06 m ²																																
4	przedpokój	9,26 m ²																																
5	łazienka	5,40 m ²																																
6	skrytka	2,38 m ²																																
Powierzchnia		68,15 m²																																
Pomieszczenia przynależne:																																		
Pomieszczenie gospodarcze – 10,14 m ²																																		
Pomieszczenie gospodarcze – 15,65 m ²																																		

Klasyfikacja gruntów	<p>Według danych ewidencji gruntów prowadzonej przez Starostwo Powiatowe w Miliczu identyfikator JRG: JRG 021302_2.0009.G.255, działka nr 508/99 (AM-1) sklasyfikowana jako: B - 0,3776 ha.</p>
Przeznaczenie nieruchomości	<p>Zgodnie z wypisem z miejscowego planu zagospodarowania przestrzennego gminy Krośnice zatwierdzonego przez Radę Gminy Krośnice, uchwałą nr XXXIII/186/2017 z dnia 31 stycznia 2017 r. (Dziennik Urzędowy Województwa Dolnośląskiego poz. 751) działka nr 508/99 w obrębie wsi Krośnice, gmina Krośnice jest oznaczona symbolem: MW/10 – przeznaczenie podstawowe – tereny zabudowy mieszkaniowej wielorodzinnej o średniej intensywności zabudowy.</p> <p><u>Dopuszczalne kierunki przekształceń:</u> remonty, adaptacje i przebudowy istniejących budynków mieszkalnych, zgodnie z obowiązującymi przepisami szczególnymi. Zabrania się lokalizowania zakładów produkcyjnych, magazynowych oraz trwałego składowania surowców i materiałów masowych.</p> <p>Działka leży w strefie „A” ochrony konserwatorskiej, w strefie „B” ochrony konserwatorskiej, w strefie „OW” ochrony konserwatorskiej zabytków archeologicznych.</p> <p>Na działce zlokalizowany jest obiekt wpisany do wykazu zabytków.</p>
Mapa	<p>1: 500</p> <p>ukt. 2000 strefa 6 (18°)</p> <p>ukt. wys.: EVRF2007-NF</p> <p>20 m</p>

Rzut lokalu



Lokal mieszkalny nr 2
 2.1 kuchnia - 10,57 m² p.u.z.
 2.2 pokój - 29,48 m² p.u.z.
 2.3 pokój - 11,06 m² p.u.z.
 2.4 p/pokój - 9,26 m² p.u.z.
 2.5 łazienka - 5,40 m² p.u.z.
 2.6 skrytka 2,38 m² p.u.z.

Cena nieruchomości

120.000,00 zł (słownie: sto dwadzieścia tysięcy złotych 00/100).
 Przy sprzedaży niniejszej nieruchomości zastosowanie będą miały przepisy ustawy z dnia 11 marca 2004 roku o podatku od towarów i usług (tekst jednolity: Dz.U.2021.685 ze zm.).

Wykaz ten wywiesza się na okres 21 dni, tj. od dnia 05 kwietnia 2022 r. do dnia 26 kwietnia 2022r. w siedzibie Urzędu Gminy w Krośnicach, ul. Sportowa 4, a także informacja o jego wywieszeniu będzie podana do publicznej wiadomości przez ogłoszenie w prasie lokalnej – „Gazeta Lokalna Milicz” i na stronach internetowych tutejszego urzędu w Biuletynie Informacji Publicznej <http://bip.krosnice.pl/>.

Ustala się 6-cio tygodniowy termin (licząc od dnia wywieszenia wykazu) do złożenia wniosku przez osoby, którym przysługuje pierwszeństwo w nabyciu nieruchomości na podstawie art. 34, ust. 1, pkt. 1 i 2 ustawy z dnia 21 sierpnia 1997 roku o gospodarce nieruchomościami (t.j. Dz.U.2021.1899 ze zm.).

Pierwszeństwo przysługuje osobie, która spełnia jeden z następujących warunków:

1. przysługuje jej roszczenie o nabycie nieruchomości z mocy ustawy o gospodarce nieruchomościami lub odrębnych przepisów, jeżeli złoży wniosek o nabycie przed upływem terminu określonego w wykazie. **Termin złożenia wniosku upływa 17 maja 2022 roku**, gdyż nie może być krótszy niż 6 tygodni, licząc od dnia wywieszenia wykazu,
2. jest poprzednim właścicielem zbywanej nieruchomości pozbawionym prawa własności tej nieruchomości przed dniem 5 grudnia 1990 r. albo jego spadkobiercą, jeżeli złoży wniosek o nabycie przed upływem terminu określonego w pkt. 1,

Osoby, o których mowa powyżej korzystają z pierwszeństwa w nabyciu nieruchomości, jeżeli złożą oświadczenie, że wyrażają zgodę na cenę i warunki podane w niniejszym wykazie.

Uwagi

- 1) Zbycie nieruchomości odbywa się według stanu prawnego uwidocznionego w planie zagospodarowania przestrzennego i ewidencji gruntów. Gmina Krośnice nie ponosi odpowiedzialności za ewentualne późniejsze zmiany powierzchni czy klasyfikacji gruntów wynikłe na skutek prowadzenia prac geodezyjnych.
 - 2) Nadto, sprzedaż odbywa się w stanie istniejącego uzbrojenia podziemnego i naziemnego terenu, określonego w dniu sprzedaży tej nieruchomości na mapie zasadniczej prowadzonej przez Powiatowy Ośrodek Dokumentacji Geodezyjnej i Kartograficznej w Miliczu.
 - 3) Geodezyjne okazanie granic przez uprawnionego geodetę może nastąpić na wniosek nabywcy za dodatkową opłatą.
 - 4) Nieruchomość nie jest obciążona ograniczonymi prawami rzeczowymi.
 - 5) Gmina Krośnice umożliwia przeprowadzenia przez oferenta na jego koszt wszelkich badań gruntu, zgodnie z obowiązującymi w tym zakresie przepisami i normami, w celu potwierdzenia możliwości realizacji zamierzonej przez oferenta inwestycji na przedmiotowej nieruchomości. Termin przeprowadzenia badań gruntu zostanie uprzednio ustalony z Wydziałem Gospodarki Mieniem i Rolnictwa Urzędu Gminy w Krośnicach.
- Gmina Krośnice nie ponosi odpowiedzialności za skład i nośność podłoża gruntowego przedmiotowej

nieruchomości.

6) Względem nieruchomości nie toczą się żadne postępowania administracyjne lub sądowe, których byłaby przedmiotem.

7) Wszelkie koszty związane z zawarciem umowy notarialnej przenoszącej własność w tym taksa notarialna i opłaty sądowe obciążają nabywcę.

8) W przypadku sprzedaży nieruchomości:

- o **przeznaczeniu rolnym** prawo pierwokupu przysługuje z mocy ustawy jej dzierżawcy na warunkach określonych w ustawie z dnia 11.04.2003 r. o kształtowaniu ustroju rolnego a w przypadku braku uprawnionego, o którym mowa wyżej albo niewykonania przez niego tego prawa, prawo pierwokupu przysługuje Krajowemu Ośrodkowi Wsparcia Rolnictwa działającemu na rzecz Skarbu Państwa w myśl art. 3 ust. 4 ww. ustawy,

- **obejmującej grunt pod śródlądowymi wodami stojącymi** prawo pierwokupu przysługuje Skarbowi Państwa. Prawo pierwokupu wykonuje starosta w porozumieniu z ministrem właściwym do spraw gospodarki wodnej w myśl art. 217 ust. 13 ustawy z dnia 20 lipca 2017 r. Prawo wodne,

- **oznaczonej jako las** w ewidencji gruntów i budynków lub przeznaczonej do zalesienia określonego w miejscowym planie zagospodarowania przestrzennego prawo pierwokupu przysługuje Skarbowi Państwa, reprezentowanemu przez Lasy Państwowe w myśl art. 37a ustawy z dnia 28 września 1991 r. o lasach.

Nieruchomości zostaną sprzedane pod warunkiem nie wykonania ww. prawa pierwokupu. W przypadku wykonania prawa pierwokupu Gmina zobowiązuje się zwrócić Nabywcy zapłacone wadium oraz cenę za nabycie nieruchomości w terminie 3. dni od daty wykonania przez organ przysługującemu mu prawa pierwokupu.

Kontakt: Dodatkowe informacje można uzyskać w referacie Gospodarki Mieniem i Rolnictwa Urzędu Gminy, ul. Sportowa 4, pokój nr 3, tel. (71) 38 46 038.

WÓJT GMINY
A. Biały
mgr Andrzej Biały