

UCHWAŁA NR
RADY GMINY KROŚNICE

z dnia 2022 r.

w sprawie uchwalenia miejscowego planu zagospodarowania przestrzennego na obszarze Gminy Krośnice, obejmującego swoimi granicami działkę o nr ewid. 196 obręb Wierzchowice

Na podstawie art. 18 ust. 2 pkt 5 ustawy z dnia 8 marca 1990 r. o samorządzie gminnym (t.j. Dz.U.2022.559 ze zm.), art. 20 ust. 1 ustawy z dnia 27 marca 2003 r. o planowaniu i zagospodarowaniu przestrzennym (t.j. Dz.U.2022.503 ze zm.) oraz w związku z uchwałą Nr LI/333/2022 Rady Gminy Krośnice z dnia 30 marca 2022 r. w sprawie przystąpienia do sporządzenia miejscowego planu zagospodarowania przestrzennego na obszarze Gminy Krośnice, obejmującego swoimi granicami działkę o nr ewid. 196 obręb Wierzchowice, po stwierdzeniu, że nie narusza on ustaleń studium uwarunkowań i kierunków zagospodarowania przestrzennego (uchwała Nr XXX/197/05 Rady Gminy Krośnice z dnia 23 listopada 2005 r., zmienionego uchwałami: Nr XIII/98/08 z dnia 23 kwietnia 2008 r. i Nr LVIII/378/2022 z dnia 29 września 2022 r.) uchwała się, co następuje:

Rozdział 1.
Przepisy ogólne

§ 1. 1. Uchwała się miejscowy plan zagospodarowania przestrzennego na obszarze Gminy Krośnice, obejmujący swoimi granicami działkę o nr ewid. 196 obręb Wierzchowice, zwany dalej planem.

2. Granice obszaru objętego planem oznaczono na rysunku planu, stanowiącym załącznik graficzny do niniejszej uchwały.

3. Załącznikami do niniejszej uchwały są:

- 1) rysunek planu sporządzony na mapie zasadniczej w skali 1:1000, stanowiący załącznik nr 1;
- 2) rozstrzygnięcie o sposobie rozpatrzenia uwag wniesionych do projektu planu, stanowiące załącznik nr 2;
- 3) rozstrzygnięcie o sposobie realizacji zapisanych w planie inwestycji z zakresu infrastruktury technicznej, które należą do zadań własnych gminy oraz zasadach ich finansowania, zgodnie z przepisami o finansach publicznych, stanowiące załącznik nr 3;
- 4) dane przestrzenne, stanowiące załącznik nr 4.

§ 2. W planie nie występują tereny wymagające określenia:

- 1) wymagań wynikających z potrzeb kształtowania przestrzeni publicznych;
- 2) podlegające ochronie ustalone na podstawie odrębnych przepisów:
 - a) obszary szczególnego zagrożenia powodzią,
 - b) obszary osuwania się mas ziemnych,
 - c) krajobrazy priorytetowe określone w audycie krajobrazowym oraz w planach zagospodarowania przestrzennego województwa;
- 3) szczegółowych zasad i warunków scalania i podziału nieruchomości objętych planem miejscowym;
- 4) sposobu i terminu tymczasowego zagospodarowania, urządzania i użytkowania terenów.

§ 3. Następujące określenia stosowane w uchwale oznaczają:

- 1) **dach o symetrycznie nachylonych połaciach** – dach o jednakowym kącie nachylenia głównych połaci dachowych budynku oraz symetrii układu głównych połaci;

- 2) **dopuszczalne przeznaczenie terenu** - należy przez to rozumieć rodzaj przeznaczenia terenu inny niż podstawowy, który uzupełnia lub wzbogaca przeznaczenie podstawowe w sposób określony w ustaleniach planu i którego powierzchnia użytkowa, zabudowy lub części terenu zajmuje w granicach terenu mniej niż odpowiednia powierzchnia zajmowana przez przeznaczenie podstawowe;
- 3) **infrastruktura techniczna** - należy przez to rozumieć sieci i urządzenia dystrybucyjne, jako ogół podziemnych i nadziemnych budowli i obiektów liniowych służących: zaopatrzeniu w wodę, odprowadzeniu ścieków i wód opadowych, zaopatrzeniu w energię elektryczną, gaz i ciepło oraz łączności i telekomunikacji;
- 4) **linia rozgraniczająca** - linia rozgraniczająca teren o określonym przeznaczeniu i zasadach zagospodarowania, której przebieg określony na rysunku planu ma charakter wiążący i nie może ulegać przesunięciu w ramach realizacji planu;
- 5) **nieprzekraczalna linia zabudowy** – linia ograniczająca obszar, na którym dopuszcza się wznoszenie budynków;
- 6) **plan** – ustalenia dotyczące obszaru określonego w § 1 uchwały;
- 7) **podstawowe przeznaczenie terenu** - przeznaczenie, które w ramach realizacji planu winno stać się dominującą formą wykorzystania terenu; w ramach przeznaczenia podstawowego mieszczą się elementy zagospodarowania bezpośrednio z nim związane, warunkujące prawidłowe korzystanie z terenu;
- 8) **teren** – obszar o określonym przeznaczeniu i zasadach zagospodarowania, wydzielony na rysunku planu liniami rozgraniczającymi i oznaczony symbolem;
- 9) **urządzenia towarzyszące** – należy przez to rozumieć obiekty technicznego wyposażenia i infrastruktury technicznej, dojazdy i dojścia, parkingi i garaże, budynki gospodarcze, wiaty oraz inne urządzenia pełniące służebną rolę wobec przeznaczenia podstawowego lub dopuszczalnego;
- 10) **wskaźnik powierzchni zabudowy** – wielkość powierzchni zabudowy (tj. sumy powierzchni zabudowy wszystkich budynków zlokalizowanych na działce budowlanej, liczonej po zewnętrznym obrysie przegród zewnętrznych lub rzutu poziomego) do powierzchni działki budowlanej, określona w stosunku procentowym.

§ 4. 1. Następujące oznaczenia graficzne na rysunku planu są obowiązującymi ustaleniami planu:

- 1) granica obszaru objętego planem;
- 2) linie rozgraniczające teren o określonym przeznaczeniu i zasadach zagospodarowania;
- 3) teren zabudowy zagrodowej lub akwakultury i obsługi rybactwa, oznaczony symbolem RZM-RA;
- 4) nieprzekraczalna linia zabudowy;
- 5) określenie usytuowania linii zabudowy;
- 6) linia elektroenergetyczna średniego napięcia;
- 7) pas technologiczny od linii elektroenergetycznej średniego napięcia;
- 8) Obszar ochrony siedlisk Natura 2000 „Ostoja nad Baryczą” (PLH020041) – pokrywa cały obszar planu;
- 9) Park Krajobrazowy „Dolina Baryczy” – pokrywa cały obszar planu;
- 10) obszar i teren górniczy „Wierzchowice” – pokrywa cały obszar planu;
- 11) granica złoża gazu ziemnego „Wierzchowice” GZ 4692 – pokrywa cały obszar planu;
- 12) granica strefy ochrony konserwatorskiej zabytków archeologicznych (OW) – pokrywa cały obszar planu.

2. Następujące oznaczenia graficzne nie są obowiązującymi ustaleniami planu i mają charakter informacyjny:

- 1) stanowisko archeologiczne nr 11/83/72-31 AZP;
- 2) teren drogi gminnej (działka nr ewid. 334/3).

§ 5. Ustala się następujące ogólne zasady ochrony środowiska, przyrody i krajobrazu:

- 1) obszar objęty planem znajduje się w zasięgu specjalnego obszaru ochrony siedlisk Natura 2000 „Ostoja nad Baryczą” (kod obszaru PLH020041), dla którego obowiązują przepisy odrębne w zakresie ochrony przyrody;
- 2) obszar objęty planem znajduje się w zasięgu Parku Krajobrazowego „Dolina Baryczy” - obowiązują zasady ochrony środowiska przyrodniczego, wynikające z Rozporządzenia Wojewody Dolnośląskiego z dnia 28 marca 2007 r. w sprawie Parku Krajobrazowego „Dolina Baryczy”, dla terenu Parku leżącego w granicach województwa dolnośląskiego (Dz.Urz.Woj.2007.88.1012 oraz Dz.Urz.Woj.2008.303.3494);
- 3) ustala się zakaz lokalizacji przedsięwzięć, które zgodnie z przepisami odrębnymi dotyczącymi ochrony środowiska kwalifikowane są jako:
 - a) mogące zawsze znacząco oddziaływać na środowisko,
 - b) mogące potencjalnie znacząco oddziaływać na środowisko, z wyjątkiem inwestycji celu publicznego związanych z działalnością polegającą na bezbiornikowym magazynowaniu gazu podziemnego w górotworze w obrębie obszaru górniczego "Wierzchowice".

§ 6. Granice terenów inwestycji celu publicznego o znaczeniu ponadlokalnym umieszczonych w planie zagospodarowania przestrzennego województwa lub w ostatecznych decyzjach o lokalizacji drogi krajowej, wojewódzkiej lub powiatowej, linii kolejowej o znaczeniu państwowym, lotniska użytku publicznego, inwestycji w zakresie terminalu, przedsięwzięcia Euro 2012 lub decyzji lokalizacyjnych wydanych przez Komisję Planowania przy Radzie Ministrów w związku z realizacją inwestycji w zakresie obronności i bezpieczeństwa państwa – na obszarze objętym planem znajdują się zadania umieszczone w planie zagospodarowania przestrzennego województwa dolnośląskiego:

- 1) K161 "Rozbudowa podziemnego magazynu gazu „Wierzchowice”;
- 2) W28 „Opracowanie planu ochrony Parku Krajobrazowego Dolina Baryczy".

Rozdział 2.

Przepisy szczegółowe

§ 7. 1. Ustala się teren zabudowy zagrodowej lub akwakultury i obsługi rybactwa, oznaczony na rysunku planu symbolem **RZM-RA**, dla którego obowiązują następujące rodzaje przeznaczenia:

- 1) podstawowe:
 - a) zabudowa zagrodowa,
 - b) akwakultura i obsługa rybactwa, a w szczególności stawy rybne i zbiorniki wodne służące obsłudze rolnictwa;
- 2) dopuszczalne:
 - a) usługi agroturystyki,
 - b) budowle i urządzenia hydrotechniczne,
 - c) zadrzewienia śródpolne, rowy melioracji podstawowych i szczegółowych,
 - d) obiekty i urządzenia towarzyszące oraz zieleń.

2. Ustala się następujące zasady kształtowania ładu przestrzennego oraz zasady kształtowania zabudowy i urządzania terenu:

- 1) obowiązuje zabudowa w układzie wolnostojącym i zwartym;
- 2) ustala się nieprzekraczalną linię zabudowy w odległości 6 m od granicy z drogą gminną (działka nr ewid. 334/3), zgodnie z oznaczeniem na rysunku planu;
- 3) następujące części budynków nie mogą pomniejszać odległości liczonej od linii rozgraniczającej do linii zabudowy:
 - a) schody zewnętrzne, wejścia do budynków, pochylnie i rampy dla osób niepełnosprawnych o więcej niż 1,5 m,
 - b) balkony, tarasy i wykusze o więcej niż 1,2 m,

- c) okapy i gzymsy o więcej niż 0,6 m;
- 4) lokalizowana zabudowa i zagospodarowanie terenu powinno spełniać wymagania ochrony przeciwpożarowej, a w szczególności zapewnienie jednostkom ratowniczo-gaśniczym możliwość dojazdu i prowadzenia działań ratowniczych;
- 5) wysokość zabudowy nie może przekroczyć 9 m oraz dwóch kondygnacji nadziemnych, to jest parter i poddasze użytkowe;
- 6) w zakresie kształtowania dachów:
 - a) obowiązuje stosowanie dachów o symetrycznie nachylonych połaciach dachowych dwuspadowych,
 - b) kąt nachylenia połaci dachowych wynosi $35^{\circ}\div 45^{\circ}$,
 - c) obowiązuje stosowanie dachówki ceramicznej, cementowej lub materiałem imitującym dachówkę, w kolorze ceglastym, szarym lub czarnym,
 - d) dla budynków gospodarczych i garażowych o wysokości poniżej 4 m dopuszcza się dach płaski lub dwuspadowy o kącie nachylenia w przedziale $25^{\circ}\text{--}45^{\circ}$, kryty dachówką ceramiczną, cementową, gontem lub materiałem imitującym dachówkę, w kolorze ceglastym, szarym i czarnym; w dachach płaskich dopuszcza się stosowanie papy,
 - e) dopuszcza się odstępstwo od wymogów określonych w lit. a, b, c dla wiat oraz elementów budynków takich jak: wykusze, przekrycia tarasów, ganki i werandy;
- 7) szerokość elewacji frontowej budynków nie może przekroczyć 30 m;
- 8) maksymalny wskaźnik powierzchni zabudowy działki budowlanej wynosi 15%;
- 9) maksymalna intensywność zabudowy działki budowlanej wynosi 0,2;
- 10) minimalna intensywność zabudowy działki budowlanej wynosi 0,005;
- 11) minimalny udział powierzchni biologicznie czynnej wynosi 70% w odniesieniu do powierzchni działki budowlanej.

3. Ustala się następujące zasady ochrony środowiska, przyrody i krajobrazu:

- 1) obowiązuje utrzymanie poziomu hałasu poniżej dopuszczalnego lub na poziomie określonym w przepisach odrębnych, jak dla terenów zabudowy zagrodowej;
- 2) dopuszcza się chów i hodowlę zwierząt do obsady 10 DJP.

4. Ustala się następujące zasady ochrony dziedzictwa kulturowego i zabytków, w tym krajobrazów kulturowych, oraz dóbr kultury współczesnej – wyznacza się strefę ochrony zabytków archeologicznych (OW) o zasięgu określonym na rysunku planu; dla której, ustala się następujące zasady ochrony – dla inwestycji związanych z pracami ziemnymi wymagane jest przeprowadzenie badań archeologicznych, zgodnie z przepisami odrębnymi.

5. Ustala się następujące szczególne warunki zagospodarowania terenów oraz ograniczenia w ich użytkowaniu, w tym zakaz zabudowy – wyznacza się pas technologiczny wzdłuż napowietrznej linii elektroenergetycznej średniego napięcia w odległości 7 m od osi linii w obu kierunkach, w granicach którego zakazuje się nasadzeń zieleni wysokiej.

6. Granice i sposoby zagospodarowania terenów lub obiektów podlegających ochronie, na podstawie odrębnych przepisów, terenów górniczych, a także obszarów szczególnego zagrożenia powodzią, obszarów osuwania się mas ziemnych, krajobrazów priorytetowych określonych w audycie krajobrazowym oraz w planach zagospodarowania przestrzennego województwa:

- 1) obszar objęty planem znajduje się w zasięgu obszaru i terenu górniczego „Wierzchowice”, dla którego uwzględnia się nakazy, zakazy i ograniczenia, wynikające z przepisów odrębnych;
- 2) obszar objęty planem znajduje się w zasięgu złoża gazu ziemnego „Wierzchowice” GZ 4692, dla którego uwzględnia się nakazy, zakazy i ograniczenia, wynikające z przepisów odrębnych.

7. Ustala się następujące zasady obsługi w zakresie infrastruktury technicznej:

- 1) ustala się następujące zasady zaopatrzenia w energię elektryczną:

- a) zaopatrzenie poprzez istniejącą i rozbudowaną sieć elektroenergetyczną,
 - b) w oparciu o odnawialne źródła energii – pompy ciepła, energia słoneczna (panele fotowoltaiczne i instalacje solarne),
 - c) moc zainstalowana urządzeń, o których mowa w lit. b nie może przekraczać wartości określonych w przepisach odrębnych - w zakresie niewymagającym ustalenia w studium uwarunkowań i kierunków zagospodarowania przestrzennego gminy obszarów, na których rozmieszczone będą urządzenia z odnawialnych źródeł energii o mocy zainstalowanej większej niż 500 kW, a także ich stref ochronnych
 - d) dopuszcza się lokalizację stacji transformatorowej;
- 2) zaopatrzenie w wodę przyłączami wodociągowymi wpiętymi do rozdzielczej sieci wodociągowej oraz zgodnie z przepisami odrębnymi;
 - 3) dopuszcza się korzystanie z własnych ujęć wody;
 - 4) ścieki bytowe i komunalne należy odprowadzać do sieci kanalizacji sanitarnej, przy czym dopuszcza się wyposażenie nieruchomości w zbiornik bezodpływowy nieczystości ciekłych lub w przydomową oczyszczalnię ścieków bytowych, na zasadach określonych w przepisach odrębnych;
 - 5) odprowadzanie wód opadowych i roztopowych do sieci kanalizacji deszczowej lub ogólnospławnej, przy czym dopuszcza się odprowadzenie wód opadowych i roztopowych na własny teren nieutwardzony lub do dołów chłonnych lub do zbiorników retencyjnych, na zasadach określonych w przepisach odrębnych;
 - 6) obsługę terenu w zakresie gospodarki odpadami należy zapewnić poprzez wywóz odpadów komunalnych na zorganizowane składowisko odpadów, zgodnie z przepisami odrębnymi;
 - 7) obsługę terenu w zakresie zaopatrzenia w ciepło:
 - a) z indywidualnych urządzeń i instalacji grzewczych, zgodnie z przepisami odrębnymi,
 - b) w oparciu o odnawialne źródła energii – pompy ciepła, energia słoneczna (panele fotowoltaiczne i instalacje solarne),
 - c) moc zainstalowana urządzeń, o których mowa w lit. b nie może przekraczać wartości określonych w przepisach odrębnych - w zakresie niewymagającym ustalenia w studium uwarunkowań i kierunków zagospodarowania przestrzennego gminy obszarów, na których rozmieszczone będą urządzenia z odnawialnych źródeł energii o mocy zainstalowanej większej niż 500 kW, a także ich stref ochronnych;
 - 8) dopuszcza się budowę rozdzielczej sieci gazowej i zaopatrzenie z niej obiektów, zgodnie z przepisami odrębnymi;
 - 9) dopuszcza się korzystanie ze zbiorników stacjonarnych na gaz płynny, zgodnie z przepisami odrębnymi;
 - 10) ustala się następujące warunki zaopatrzenia w media telekomunikacyjne oraz teleinformatyczne - dopuszcza się rozbudowę lub lokalizowanie nowej sieci telekomunikacyjnej oraz urządzeń przekaźnikowych telekomunikacji zgodnie z przepisami odrębnymi;
 - 11) ustala się następujące zasady modernizacji, rozbudowy i budowy systemów komunikacji:
 - a) określa się powiązanie terenu z układem zewnętrznym poprzez przyległą drogę gminną (działka nr ewid. 334/3),
 - b) należy zapewnić następującą minimalną liczbę miejsc do parkowania w granicach działki budowlanej (wliczając miejsca do parkowania w garażach):
 - 2 miejsca na 1 mieszkanie w zabudowie zagrodowej,
 - 1 miejsce na 3 miejsca noclegowe,
 - c) w ramach wyznaczonych miejsc postojowych, obowiązuje zapewnienie miejsc przeznaczonych na parkowanie pojazdów zaopatrzonych w kartę parkingową, w ilości określonej w przepisach odrębnych.
8. Określa się wysokość stawki procentowej, na podstawie, której ustala się opłatę, o której mowa w art. 36 ust. 4 ustawy z dnia 27 marca 2003 r. o planowaniu i zagospodarowaniu przestrzennym na 2%.

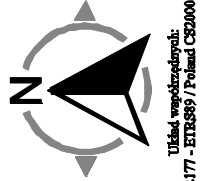
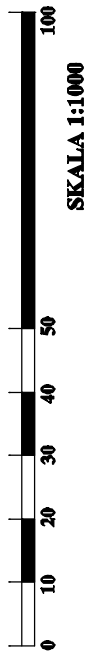
Rozdział 3.
Przepisy końcowe

§ 8. Wykonanie niniejszej uchwały powierza się Wójtowi Gminy Krośnice.

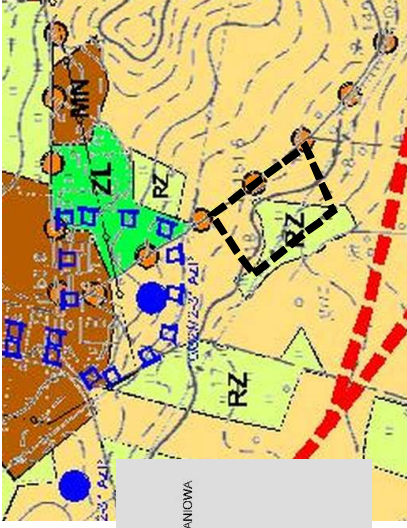
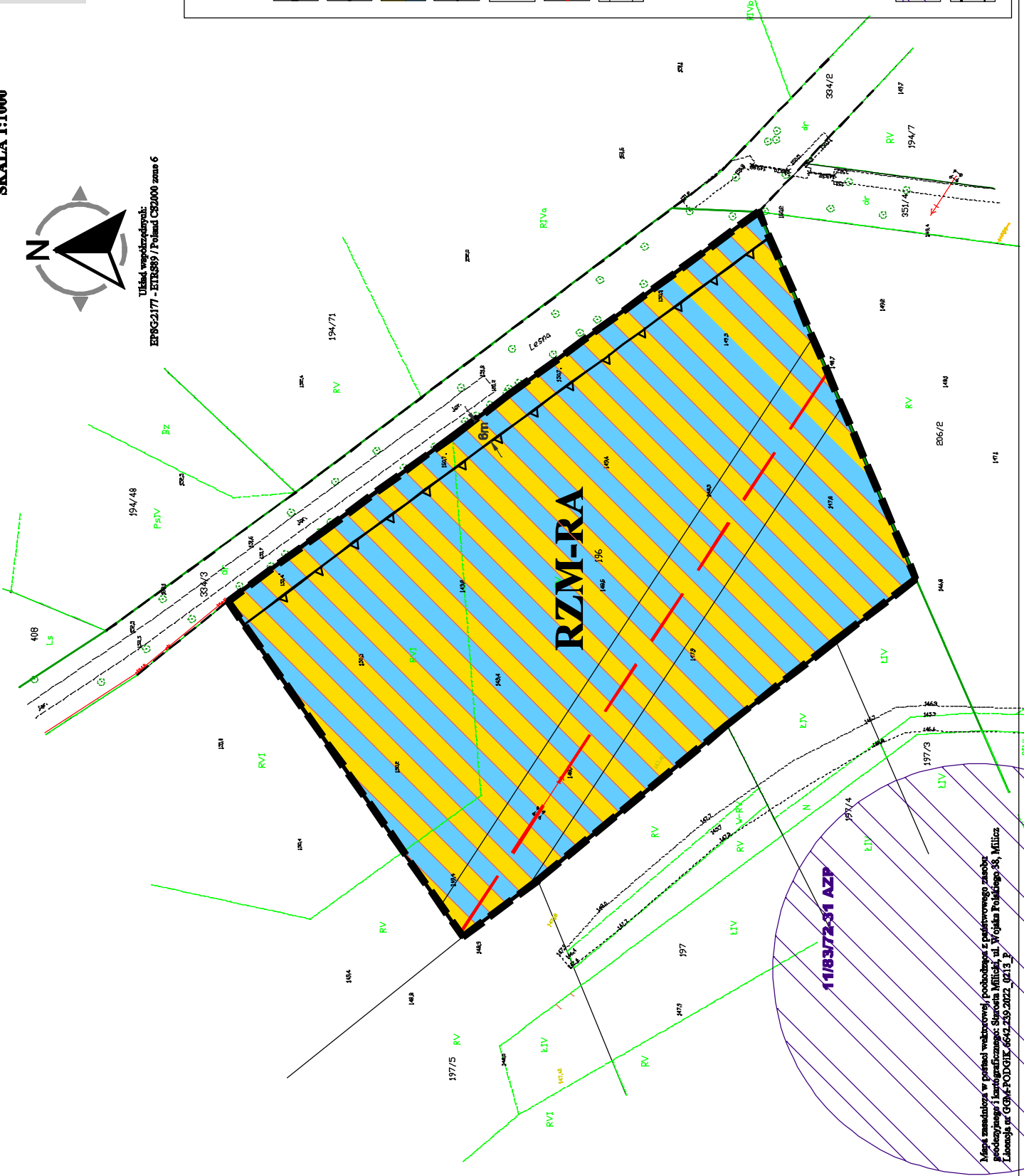
§ 9. Uchwała wchodzi w życie po upływie 14 dni od dnia jej ogłoszenia w Dzienniku Urzędowym Województwa Dolnośląskiego oraz podlega publikacji na stronie internetowej Gminy Krośnice.

**MIEJSCOWY PLAN ZAGOSPODAROWANIA PRZESTRZENNEGO NA OBSZARZE GMINY KROŚNICE,
OBEJMUJĄCY SWOIMI GRANICAMI DZIAŁKĘ O NR EWID. 196 OBRĘB WIERZCHOWICE**

RYСУNEK PLANU



Urząd Miejski w Krośnicach
ul. Piłsudskiego 10
25-200 Krośnice



LEGENDA

MIN	ZABUDOWA MIESZKANOWA JEDNORODZINNA
R	ROLA
RZ	ŁĄKI, PASTWISKA
ZL	LASY / DOLESIENA

Wzys zę studium uwarunkowań i kierunków zagospodarowania przestżennego Gminy Krośnice (Uchwała nr XIII/198/08 z dnia 23 kwietnia 2008 r.)

LEGENDA:

1. NASTĘPUJĄCE OZNACZENIA GRAFICZNE SĄ OBOWIĄZUJĄCYMI USTALENIAMI PLANU:
- GRANICA OBSZARU OBJĘTEGO PLANEM
 - LINIE ROZGRANICZAJĄCE TEREN O OKREŚLONYM PRZEZNACZENIU I ZASADACH ZAGOSPODAROWANIA
 - RZM-RA** TEREN ZABUDOWY ZAGRODOWEJ LUB AKWAKULTURY I OBSŁUGI RYBACTWA
 - NIEPRZEKRACZALNA LINIA ZABUDOWY
 - OKREŚLENIE USYTUOWANIA LINII ZABUDOWY
 - LINIA ELEKTROENERGETYCZNA ŚREDNIEGO NAPIĘCIA
 - PAS TECHNOLOGICZNY OD LINII ELEKTROENERGETYCZNEJ ŚREDNIEGO NAPIĘCIA
- OBSZAR OPRACOWANIA PLANU ZNAJDUJE SIĘ W CAŁOŚCI W GRANICACH:
- OBSZARU OCHRONY SIEDLISK NATURA 2000 "OSTOJA NAD BARYCZĄ" (PLH020041)
 - PARKU KRAJOBRAZOWEGO "DOLINA BARYCZY"
 - OBSZAR I TEREN GÓRNICZY "WIERZCHOWICE"
 - GRANICA ZŁOŻA ZIEMNEGO "WIERZCHOWICE" GZ 4682
 - GRANICY STREFY OCHRONY KONSERWATORSKIEJ ZABYTKÓW ARCHEOLOGICZNYCH (OW)
2. NASTĘPUJĄCE OZNACZENIA GRAFICZNE NIE SĄ OBOWIĄZUJĄCYMI USTALENIAMI PLANU I MAJĄ CHARAKTER INFORMACYJNY:
- STANOWISKO ARCHEOLOGICZNE NR 11/83/72-31 AZP
 - TEREN DROGI GMINNEJ (DZIAŁKA NR EWID. 334/3)

1. Mapa opracowana w ramach wdrożenia projektu "Opracowanie miejscowego planu zagospodarowania przestrzennego na obszarze Gminy Krośnice, obejmującego swoimi granicami działkę o nr ewid. 196 obręb Wierzchowice" z dnia 23 kwietnia 2008 r. (Uchwała nr XIII/198/08 z dnia 23 kwietnia 2008 r.)

Załącznik Nr 2 do uchwały Nr

Rady Gminy Krośnice

z dnia.....2022 r.

Rozstrzygnięcie o sposobie rozpatrzenia uwag wniesionych do projektu miejscowego planu zagospodarowania przestrzennego na obszarze Gminy Krośnice, obejmującego swoimi granicami działkę o nr ewid. 196 obręb Wierzchowice

Na podstawie art. 20 ust. 1 ustawy z dnia 27 marca 2003 r. o planowaniu i zagospodarowaniu przestrzennym (t.j. Dz.U.2022.503 ze zm.), art. 7 ust. 1 pkt 1 ustawy z dnia 8 marca 1990 r. o samorządzie gminnym (t.j. Dz.U.2022.559 ze zm.) Rada Gminy Krośnice rozstrzyga, co następuje:

§ 1. Zgodnie z art. 17 pkt 9 i 11 ustawy o planowaniu i zagospodarowaniu przestrzennym projekt miejscowego planu zagospodarowania przestrzennego na obszarze Gminy Krośnice, obejmujący swoimi granicami działkę o nr ewid. 196 obręb Wierzchowice, został wyłożony do publicznego wglądu w dniach od 7.09.2022 r. do 27.09.2022 r. W wyznaczonym terminie do dnia 11.10.2022 r. (w którym osoby fizyczne i prawne oraz jednostki organizacyjne nie posiadające osobowości prawnej mogły składać uwagi), do wyłożonego projektu planu uwagi nie wpłynęły.

§ 2. W związku z brakiem uwag wniesionych do projektu planu podczas jego wyłożenia do publicznego wglądu, wraz z prognozą oddziaływania na środowisko, nie rozstrzyga się o sposobie ich rozpatrzenia.

Załącznik Nr 3 do uchwały Nr

Rady Gminy Krośnice

z dnia.....2022 r.

Rozstrzygnięcie o sposobie realizacji zapisanych w planie inwestycji z zakresu infrastruktury technicznej, które należą do zadań własnych gminy oraz zasadach ich finansowania, zgodnie z przepisami o finansach publicznych

Na podstawie art. 20 ust. 1 ustawy z dnia 27 marca 2003 r. o planowaniu i zagospodarowaniu przestrzennym (t.j. Dz.U.2022.503 ze zm.), art. 7 ust. 1 pkt 2 i 3 ustawy z dnia 8 marca 1990 r. o samorządzie gminnym (t.j. Dz.U.2022.559 ze zm.), Rada Gminy Krośnice rozstrzyga, co następuje:

§ 1. Ze względu na brak zapisanych w planie inwestycji z zakresu infrastruktury technicznej, które należą do zadań własnych gminy, niniejsza uchwała nie rodzi skutków finansowych.

Załącznik Nr 4 do uchwały Nr

Rady Gminy Krośnice

z dnia.....2022 r.

Dane przestrzenne, o których mowa w art. 67a ust. 3 i 5 ustawy z dnia 27 marca 2003 r. o planowaniu i zagospodarowaniu przestrzennym (t.j. Dz.U.2022.503 ze zm.)

UZASADNIENIE

1. Do sporządzenia miejscowego planu zagospodarowania przestrzennego na obszarze Gminy Krośnice, obejmującego swoimi granicami działkę o nr ewid. 196 obręb Wierzchowice, Rada Gminy Krośnice przystąpiła uchwałą Nr LI/333/2022 z dnia 30 marca 2022 r.
2. Projekt planu opracowany został zgodnie z rozporządzeniem Ministra Rozwoju i Technologii z dnia 17 grudnia 2021 r. w sprawie wymaganego zakresu projektu miejscowego planu zagospodarowania przestrzennego (Dz.U.2021.2404) oraz przeszedł procedurę planistyczną określoną w art. 17 ustawy z dnia 27 marca 2003 r. o planowaniu i zagospodarowaniu przestrzennym (t.j. Dz.U.2022.503 ze zm.), w tym przeprowadzono postępowanie strategicznej oceny oddziaływania na środowisko, zgodnie z ustawą z dnia 3 października 2008 r. o udostępnianiu informacji o środowisku i jego ochronie, udziale społeczeństwa w ochronie środowiska oraz o ocenach oddziaływania na środowisko (t.j. Dz.U.2021.2373 ze zm.). Celem opracowania planu było dopuszczenie na działce nr 196 zabudowy zagrodowej związanej z obsługą stawów hodowlanych – zgodnie ze złożonym wnioskiem. Opracowanie jest spójne z ustaleniami i rozwiązaniami przestrzennymi „Studium uwarunkowań i kierunków zagospodarowania przestrzennego gminy Krośnice” (uchwała Nr XIII/98/08 Rady Gminy Krośnice z dnia 23 kwietnia 2008 r.). Na rysunku Studium obszar objęty planem określono jako obszary rolnicze: RZ – łąk i pastwisk oraz R – rola. Zgodnie z zapisami tekstu Studium (rozdział 15 „Kierunki i wskaźniki dotyczące zagospodarowania terenów”, tabela nr 23 oraz zapisy w ust. 2, pkt 2) na obszarach rolniczych R i RZ dopuszcza się możliwość realizacji zabudowy zagrodowej w przypadku realizacji konkretnej inwestycji i spełnieniu wymogów stwierdzenia możliwości zapewnienia obsługi w infrastrukturę techniczną oraz dostępu do drogi publicznej. Wyznaczona w planie miejscowym funkcja zabudowy zagrodowej spełnia ten warunek.
3. W przedkładanym do uchwalenia planie miejscowym zrealizowano wymogi wynikające z art. 1 ust. 2-4 ustawy:
 - 1) Wymagania ładu przestrzennego, w tym urbanistyki i architektury dostosowane zostały do istniejącego sposobu zagospodarowania, zarówno w warstwie funkcjonalnej przeznaczenia terenów jak i w warstwie dotyczącej parametrów zabudowy. Obszar objęty planem znajduje się we wsi Wierzchowice, który stanowi odrębną jednostkę osadniczą. Składa się na nią zabudowa zlokalizowana wzdłuż dróg wojewódzkiej i powiatowych oraz ich odnogami – wzdłuż dróg gminnych. Działka nr 196 sąsiaduje od strony południowej z terenami rolniczymi, na których na podstawie obowiązującego planu miejscowego, prowadzona jest budowa stawów hodowlanych (działki nr 206/2 i 197/3), natomiast od strony północno-zachodniej z terenem rolniczym i gospodarstwem zagrodowym na działce nr 195/2. Projektowana w planie funkcja terenu zabudowy zagrodowej lub akwakultury i obsługi rybactwa będzie związana z obsługą stawów hodowlanych i zabudowa zagrodową. Projektując zabudowę posiadającą dostęp do drogi gminnej (ul. Leśna) dążono do minimalizowania transportochłonności układu przestrzennego.
 - 2) Wyznaczając tereny pod zabudowę uwzględniono walory architektoniczne i krajobrazowe nawiązując parametrami zabudowy do budynków znajdujących się w miejscowości Wierzchowice oraz ograniczono zabudowę do zabudowy sąsiadującej z terenami zurbanizowanymi na zasadach kontynuacji. Jednocześnie nie wprowadzono elementów dysharmonizujących miejscowy krajobraz.
 - 3) Wymagania ochrony środowiska, w tym gospodarowania wodami i ochrony gruntów rolnych i leśnych uwzględniono poprzez:
 - a) zakazano lokalizacji przedsięwzięć, które zgodnie z przepisami odrębnymi dotyczącymi ochrony środowiska kwalifikowane są jako mogące zawsze znacząco oddziaływać na środowisko i mogące potencjalnie znacząco oddziaływać na środowisko,
 - b) ustalono poziom hałasu poniżej dopuszczalnego lub na poziomie określonym w przepisach odrębnych, jak dla terenów zabudowy zagrodowej,
 - c) w zakresie obsługi gospodarki ściekowej ustalono odprowadzanie ścieków bytowo-gospodarczych do sieci kanalizacji sanitarnej, z dopuszczeniem wyposażenia nieruchomości w zbiornik bezodpływowy nieczystości ciekłych lub w przydomową oczyszczalnię ścieków bytowych, na zasadach określonych w przepisach odrębnych,
 - d) dopuszczono zaopatrzenie w energię i ciepło pochodzące z odnawialnych źródeł energii, takie jak pompy ciepła i energia słoneczna,

- e) w toku prac nad planem, na podstawie art. 2 ust. 1 pkt 2 i 3 ustawy z dnia 3 lutego 1995 r. *o ochronie gruntów rolnych i leśnych* (t.j. Dz.U.2021.1326 ze zm.) nie zaszła konieczność wystąpienia do Ministra Rolnictwa i Rozwoju Wsi z prośbą o wyrażenie zgody na zmianę przeznaczenia gruntów rolnych na cele nierolnicze i nieleśne – projektowana funkcja terenu związana jest z produkcją rolą.
- 4) Ustalenia planu uwzględniają wymagania ochrony dziedzictwa kulturowego i zabytków oraz dóbr kultury współczesnej, co zostało potwierdzone procedurą uzgodnienia projektu planu z Wojewódzkim Konserwatorem Zabytków.
- 5) Ochrony zdrowia oraz bezpieczeństwa ludzi i mienia, a także potrzeby osób niepełnosprawnych - przewidywane zmiany wynikające z realizacji ustaleń planu nie będą negatywnie wpływać na mieszkańców i ich mienie. Obszar objęty planem nie znajduje się w bezpośrednim sąsiedztwie głównych rzek, w związku z czym nie jest narażony na zalewanie wodami powodziowymi. W planie ustalono minimalną liczbę miejsc do parkowania pojazdów zaopatrzonych w kartę parkingową i sposób ich realizacji.
- 6) Projekt planu uwzględnia zarówno walory ekonomiczne przestrzeni obszaru objętego planem jak i prawo własności, a także potrzeby interesu publicznego. Przy kreowaniu przestrzeni kierowano się przede wszystkim zasadą kontynuacji zabudowy z uwzględnieniem wyposażenia w infrastrukturę techniczną, w tym także dostępności do drogi publicznej oraz w maksymalnym stopniu uwzględniając prawo własności, przede wszystkim poprzez utrzymanie istniejących funkcji terenów oraz partycypację społeczną w trakcie sporządzania projektu planu.
- 7) W zakresie potrzeby obronności i bezpieczeństwa państwa w ustaleniach planu – na obszarze objętym planem nie występują tereny, obiekty i urządzenia służące potrzebom obronności i bezpieczeństwa państwa. Projekt planu był uzgadniany z właściwymi organami wojskowymi, ochrony granic i bezpieczeństwa państwa.
- 8) Z uwagi na wyposażenie obszaru wsi Wierzchowice w niezbędną infrastrukturę techniczną, ustalenia planu nie generują konieczności budowy nowych sieci infrastrukturalnych związanych z realizacją ustaleń planu. Plan również dopuszcza wyposażenie terenu w infrastrukturę techniczną oraz możliwość wyposażenia w niezależne systemy zaopatrzenia, w tym źródła energii odnawialnej.
- 9) Zgodnie z wymogami art. 17 ustawy zapewniono udział społeczeństwa w pracach nad miejscowym planem zagospodarowania przestrzennego:
- a) w wyniku ogłoszenia i obwieszczenia, zgodnie z art. 17 pkt 1 ustawy o planowaniu i zagospodarowaniu przestrzennym, o przystąpieniu do sporządzenia planu wpłynęły 2 wnioski, które zostały rozpatrzone,
- b) projekt miejscowego planu zagospodarowania przestrzennego zgodnie z art. 17 pkt 9 ustawy o planowaniu i zagospodarowaniu przestrzennym poddany został procedurze wyłożenia do publicznego wglądu; w wyniku wyłożenia projektu planu do publicznego wglądu uwagi nie wpłynęły,
- c) wszystkie procedury związane z opracowaniem projektu planu prowadzone były z zachowaniem jawności i przejrzystości procedur planistycznych.
- 10) Potrzebę zapewnienia odpowiedniej ilości i jakości wody do celów zaopatrzenia ludności – poprzez określenie w planie zasad modernizacji, rozbudowy i budowy systemów infrastruktury technicznej.
4. W planie dokonano wyważenia interesu publicznego oraz interesów prywatnych. Wójt Gminy Krośnice rozpatrzył wniosek właściciela nieruchomości dotyczący pożądanego przez niego sposobu zabudowy i zagospodarowania terenu. Na podstawie wniosków do planu oraz zgodnie z dokonanymi uzgodnieniami projektu planu z właściwymi organami stwierdzono, że na obszarze objętym planem nie przewidziano realizacji zadań rządowych. Występują natomiast inwestycje celu publicznego o znaczeniu ponadlokalnym umieszczone w planie zagospodarowania przestrzennego województwa – K161 "Rozbudowa podziemnego magazynu gazu Wierzchowice" oraz opracowanie planu ochrony Parku Krajobrazowego „Dolina Baryczy”, które zostały uwzględnione w tekście planu.
5. Ustalając przeznaczenie terenów oraz sposób zagospodarowania i korzystania z tych terenów, organ sporządzający plan sporządził oraz wykorzystał następujące analizy środowiskowe, ekonomiczne i społeczne:

- 1) „Opracowanie ekofizjograficzne podstawowe Gminy Krośnice” wykonane zgodnie z warunkami określonymi w Rozporządzeniu Ministra Środowiska z dnia 9 września 2002 r. w sprawie *opracowań ekofizjograficznych* (Dz.U.2002.155.1298);
 - 2) „Prognozę oddziaływania na środowisko miejscowego planu zagospodarowania przestrzennego na obszarze Gminy Krośnice, obejmującego swoimi granicami działkę o nr ewid. 196 obręb Wierzchowice”, której celem było podsumowanie stanu środowiska i określenie przewidywanego wpływu ustaleń zawartych w projekcie planu na poszczególne elementy środowiska przyrodniczego i kulturowego;
 - 3) „Prognozę skutków finansowych uchwalenia miejscowego planu zagospodarowania przestrzennego na obszarze Gminy Krośnice, obejmującego swoimi granicami działkę o nr ewid. 196 obręb Wierzchowice”, określającą wpływ ustaleń planu na dochody własne i wydatki gminy, na wydatki związane z realizacją inwestycji z zakresu infrastruktury technicznej, które należą do zadań własnych gminy, oraz zawierającą wnioski dotyczące przyjęcia proponowanych rozwiązań projektu planu, wynikające z uwzględnienia ich skutków finansowych.
6. Uwzględnienie wymagań ładu przestrzennego, efektywnego gospodarowania przestrzenią oraz walorów ekonomicznych przestrzeni dla nowej zabudowy nastąpiło w sposób opisany w ust. 4 pkt 1, 2 i 6 niniejszego uzasadnienia, a także poprzez możliwość wykorzystania potencjalnego dostępu terenu do sieci komunikacyjnej oraz wyposażenia terenu w sieci infrastruktury technicznej, adekwatne dla planowanej zabudowy.
7. Zgodność z wynikami analizy, o której mowa w art. 32 ust. 1, wraz datą uchwały rady gminy, o której mowa w art. 32 ust. 2 – miejscowy plan zagospodarowania przestrzennego na obszarze Gminy Krośnice, obejmujący swoimi granicami działkę o nr ewid. 196 obręb Wierzchowice jest zgodny z Analizą zmian w zagospodarowaniu przestrzennym gminy, która została przeprowadzona w ramach oceny aktualności Studium uwarunkowań i kierunków zagospodarowania przestrzennego gminy Krośnice oraz miejscowych planów zagospodarowania przestrzennego na terenie gminy Krośnice, przyjętą w dniu 14 września 2016 r. uchwałą Nr XXIV/143/2016 Rady Gminy Krośnice. Obowiązujący miejscowy plan zagospodarowania przestrzennego obręb Wierzchowice został przyjęty uchwałą Nr XIII/97/08 z dnia 23 kwietnia 2008 r. i zgodnie z dokonaną oceną aktualności miejscowych planów w większości spełnia wymogi zawarte w art. 15 ust. 2 ustawy, jednak jego dokładność ustaleń do obowiązujących przepisów prawa i potrzeb inwestycyjnych jest częściowa.
8. Wpływ ustaleń planu na finanse publiczne, w tym budżet gminy:
Z wycień zawartych w prognozie skutków finansowych opracowanej zgodnie z art. 17 pkt 5 ustawy wynika, że uchwalenie planu miejscowego nie będzie obciążeniem dla gminy. W przypadku niniejszego projektu planu miejscowego nie zachodzi konieczność poniesienia nakładów na budowę urządzeń infrastruktury technicznej i drogowej wokół terenów zurbanizowanych.

Mając na uwadze powyższe, zgodnie z art. 17 pkt 14 ustawy o planowaniu i zagospodarowaniu przestrzennym, projekt miejscowego planu zagospodarowania przestrzennego na obszarze Gminy Krośnice, obejmującego swoimi granicami działkę o nr ewid. 196 obręb Wierzchowice wraz z załącznikami przedstawiam Radzie Gminy Krośnice do uchwalenia.